

【表紙】

【提出書類】 有価証券報告書

【根拠条文】 金融商品取引法第24条第1項

【提出先】 東海財務局長

【提出日】 平成22年8月10日

【事業年度】 第39期(自平成21年5月21日至平成22年5月20日)

【会社名】 ケイティケイ株式会社

【英訳名】 ktk INC.

【代表者の役職氏名】 代表取締役社長 伊藤 主計

【本店の所在の場所】 名古屋市東区泉二丁目3番3号

【電話番号】 (052)931-1881(代表)

【事務連絡者氏名】 常務取締役管理部長 木村 裕史

【最寄りの連絡場所】 名古屋市東区泉二丁目3番3号

【電話番号】 (052)931-1881(代表)

【事務連絡者氏名】 常務取締役管理部長 木村 裕史

【縦覧に供する場所】 株式会社大阪証券取引所
(大阪市中央区北浜一丁目8番16号)
ケイティケイ株式会社 東京支店
(東京都豊島区東池袋一丁目17番8号
NBF池袋シティビル9F)
ケイティケイ株式会社 大阪支店
(大阪市中央区石町一丁目2番8号)

第一部 【企業情報】

第1 【企業の概況】

1 【主要な経営指標等の推移】

(1) 連結経営指標等

回次	第35期	第36期	第37期	第38期	第39期
決算年月	平成18年 5月	平成19年 5月	平成20年 5月	平成21年 5月	平成22年 5月
売上高 (千円)	10,169,165	10,487,234	9,926,482	9,519,701	8,983,741
経常利益 (千円)	216,481	144,197	97,722	115,683	173,285
当期純利益 (千円)	159,882	75,618	44,863	58,866	94,878
純資産額 (千円)	2,093,411	2,069,427	2,052,008	2,050,535	2,098,701
総資産額 (千円)	5,263,107	5,225,426	4,670,397	4,521,857	4,289,988
1株当たり純資産額 (円)	569.72	568.92	564.13	563.72	576.97
1株当たり当期純利益金額 (円)	49.63	20.62	12.33	16.18	26.08
潜在株式調整後 1株当たり当期純利益金額 (円)					
自己資本比率 (%)	39.8	39.6	43.9	45.3	48.9
自己資本利益率 (%)	8.5	3.6	2.2	2.9	4.6
株価収益率 (倍)	16.9	25.0	27.2	18.0	11.7
営業活動による キャッシュ・フロー (千円)	602,304	260,319	195,308	256,817	39,256
投資活動による キャッシュ・フロー (千円)	40,935	182,741	127,299	114,246	150,953
財務活動による キャッシュ・フロー (千円)	34,334	198,833	43,679	71,307	69,608
現金及び現金同等物 の期末残高 (千円)	1,150,409	1,029,153	662,865	734,127	854,729
従業員数 〔外、平均臨時 雇用者数〕 (名)	207〔55〕	222〔52〕	224〔67〕	240〔61〕	251〔66〕

- (注) 1 売上高には、消費税等は含まれておりません。
 2 潜在株式調整後1株当たり当期純利益金額については、潜在株式が存在しないため、記載しておりません。
 3 従業員数は、就業人員数であり、使用人兼務役員2名は含んでおりません。
 4 従業員数欄の〔外書〕は、臨時従業員(パートタイマー、派遣社員等)の年間平均雇用人員であります。

(2) 提出会社の経営指標等

回次	第35期	第36期	第37期	第38期	第39期
決算年月	平成18年 5 月	平成19年 5 月	平成20年 5 月	平成21年 5 月	平成22年 5 月
売上高 (千円)	10,183,092	10,336,461	9,917,298	9,525,109	9,001,952
経常利益 (千円)	210,850	136,049	122,160	96,447	144,037
当期純利益 (千円)	156,426	73,802	58,449	45,362	76,772
資本金 (千円)	294,675	294,675	294,675	294,675	294,675
発行済株式総数 (株)	3,675,000	3,675,000	3,675,000	3,675,000	3,675,000
純資産額 (千円)	1,969,985	1,944,185	1,940,351	1,925,375	1,955,436
総資産額 (千円)	5,063,782	5,015,965	4,519,970	4,347,644	4,089,262
1株当たり純資産額 (円)	536.13	534.49	533.43	529.32	537.58
1株当たり配当額 (1株当たり中間配当額) (円)	14.00 ()	14.00 (7.00)	14.00 (7.00)	14.00 (7.00)	14.00 (7.00)
1株当たり当期純利益金額 (円)	48.56	20.12	16.06	12.47	21.10
潜在株式調整後 1株当たり当期純利益金額 (円)					
自己資本比率 (%)	38.9	38.8	42.9	44.3	47.8
自己資本利益率 (%)	8.9	3.8	3.0	2.3	4.0
株価収益率 (倍)	17.3	25.6	20.9	23.3	14.4
配当性向 (%)	28.8	69.6	87.2	112.3	66.4
従業員数 〔外、平均臨時 雇用者数〕 (名)	188〔18〕	195〔18〕	191〔26〕	191〔24〕	194〔22〕

(注) 1 売上高には、消費税等は含まれておりません。

2 潜在株式調整後1株当たり当期純利益金額については、潜在株式が存在しないため、記載しておりません。

3 資本金(発行済株式総数)については、平成18年4月17日付で公募増資による新株50万株を発行いたしました。その結果、資本金は294,675千円、発行済株式総数は3,675千株となっております。

4 従業員数は、就業人員数であり、連結子会社への出向者1名、使用人兼務役員2名は含んでおりません。

5 従業員数欄の〔外書〕は、臨時従業員(パートタイマー、派遣社員等)の年間平均雇用人員であります。

2 【沿革】

- 昭和46年6月 資本金100万円をもってカトー特殊計紙株式会社(現ケイティケイ株式会社、通称 ktk)を名古屋市北区西杉一丁目6番地に設立。
- 昭和48年4月 自社ブランドとしてKTK計算機用記録紙(ロールペーパー)の販売を開始。
- 昭和49年4月 本社を名古屋市東区泉二丁目21番27号に移転。
- 昭和50年8月 大阪営業所(現大阪支店)を大阪市西区に開設。
- 昭和52年3月 オンライン端末機用カセットリボンの巻替えによる再利用方法を開発販売。
- 昭和54年8月 本社を名古屋市東区泉二丁目3番3号に移転。
- 昭和56年3月 東京営業所(現東京支店)を東京都豊島区に開設。
- 昭和60年5月 インクリボン再生工場を愛知県春日井市に建設。
- 昭和63年11月 春日井配送センターを愛知県春日井市に開設。
- 平成2年6月 インクリボンの再生業務拡大を目的に、株式会社アイオーテクノ(現連結子会社)を設立。
- 平成4年10月 トナーカートリッジのリサイクル商品であるリパクトナーの販売を本格的に開始。
- 平成7年7月 株式会社アイオーテクノでトナーカートリッジの再生業務を開始。
- 平成8年9月 浦和物流センターを埼玉県浦和市に開設。
- 平成9年10月 大阪支店を大阪市中央区に移転。
- 平成10年2月 株式会社アイオーテクノの株式を取得し100%子会社化。
- 平成10年9月 長野県駒ヶ根市に駒ヶ根工場竣工。株式会社アイオーテクノにリパクトナーの再生業務を委託。
- 平成12年5月 名古屋営業部を名古屋支店に名称変更。
- 平成12年6月 名古屋支店を名古屋市東区泉二丁目18番13号に移転。
- 平成12年9月 東京支店を東京都豊島区東池袋一丁目17番8号に移転。
- 平成13年5月 浦和市がさいたま市に名称変更したことに伴ない、浦和物流センターを埼玉物流センターに名称変更。
- 平成14年1月 株式会社アイオーテクノ駒ヶ根工場がISO14001の認証を取得。
- 平成14年3月 本社、名古屋支店、株式会社アイオーテクノ駒ヶ根工場がISO9001の認証を取得。
- 平成14年5月 業務の拡大に備え、埼玉物流センターを建替。
- 平成14年6月 株式会社アイテクノの株式を取得し100%子会社化。
- 平成14年9月 株式会社アイテクノを合併し、同時に社名をケイティケイ株式会社に変更。
- 平成16年2月 Web受注システム「ケイティケイ はっするネット」を開始。
- 平成17年3月 「ケイティケイ はっするネット」コンタクトセンターを開設。
- 平成18年4月 株式会社ジャスダック証券取引所(現大阪証券取引所JASDAQ市場)に株式を上場し、資本金を29,467万円に増資。
- 平成18年6月 株式会社スワットビジネスの株式を取得し100%子会社化。
- 平成18年12月 「SPIS-BOXシリーズ」及び診療予約システムをサン電子株式会社より取得。
- 平成19年5月 株式会社スワットビジネスを合併。
- 平成20年4月 本社3階がISO27001の認証を取得。

3 【事業の内容】

当社グループは、当社及び連結子会社(株式会社アイオーテクノ)で構成され、「お客様のビジネスをワンストップでトータルにサポート」するために新しいビジネスモデルの構築をし、リサイクル商品(リパクトナー等)、OAサプライ商品(トナーカートリッジ等)、IT商品(セキュリティソフトウェア等)等のオフィス関連商品の販売を事業としております。

当該事業以外に事業の種類がないため、事業の種類別及び事業部門別の記載を行っておりません。

当社グループの事業に係わる各社の内容は以下のとおりであります。

ケイティケイ株式会社

事業者向けに、以下の商品群の販売を行っております。

(リサイクル商品)

- ・リパクトナー トナーカートリッジのリユースリサイクル
- ・リパクリボン インクリボンのリユースリサイクル

上記商品については、お客さまからお預かりした使用済みのトナーカートリッジ等を、単品再生履歴管理のもとにリユースリサイクル(再生加工)し、元のお客さまにお届けする当社独自の「リパックスシステム」を採用しております。なお、リサイクル商品で即納を希望されるお客さまに対しましては、作り置き在庫から出荷するプールタイプで対応しております。

(OAサプライ商品) 印字装置を中心としたOA機器に使用する消耗品

- ・トナーカートリッジ レーザープリンタ、マルチファンクションプリンタ及び普通紙FAX等印字用消耗品
- ・インクリボン ドットプリンタ及びサーマルプリンタ印字用消耗品
- ・インクカートリッジ インクジェットプリンタ印字用消耗品
- ・OA汎用紙 OA汎用紙「美麗」、再生PPC用紙、カラーPPC用紙
- ・ビジネスフォーム オーダーフォーム用紙、タックフォーム用紙
- ・コンピュータ用連続帳票 連続用紙(ストックフォーム)
- ・ロールペーパー FAX用感熱紙、計算機用ロール紙、ファームバンキング用感熱記録紙
- ・磁気商品 OA機器データ記録用媒体

(IT商品) インターネットを中心としたネットワーク関連商品

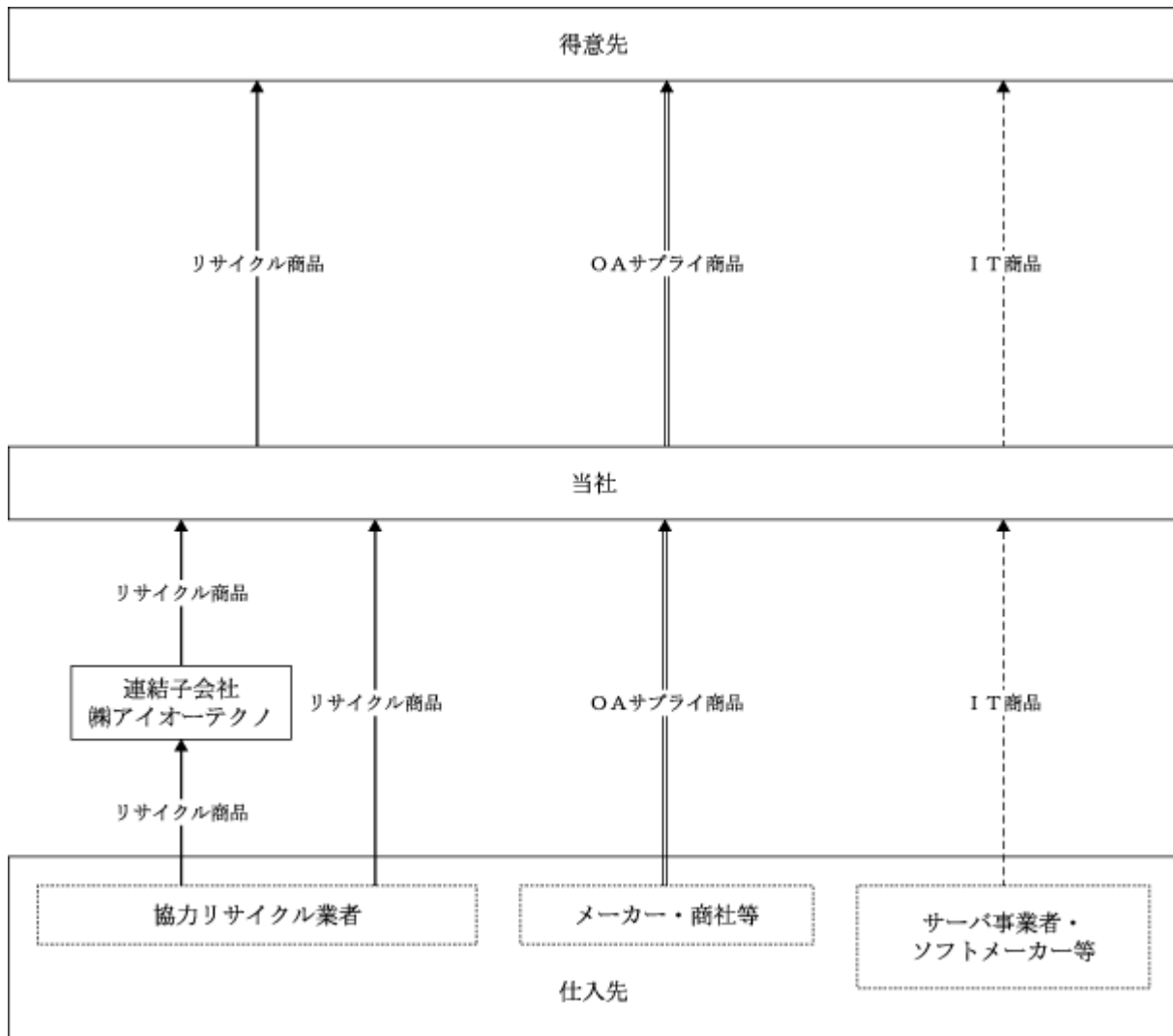
- ・SPIS-BOX Sign 電子署名付加サーバソフトウェア
- ・SPIS-BOX Crypt メール暗号化サーバソフトウェア
- ・SPIS-BOX +Share 大容量メール送信&ファイル共有サーバソフトウェア
- ・@Securemail メールセキュリティASP総合サービス
- ・F-Secure インターネットセキュリティソフトウェア
- ・Act mail レンタルサーバ
- ・Act office グループウェア
- ・Act Commerce 総合決済システム
- ・その他 診療予約システム、ホームページ制作、システム開発

(その他) 「ケイティケイ はっするネット」に関する文具・事務用品、
 製図用紙等上記の品目に含まれないオフィス関連商品等

株式会社アイオーテクノ(連結子会社)

当社が販売する、リサイクル商品に係る再生業務を行っております。

事業の系統図は、次のとおりであります。



4 【関係会社の状況】

名称	住所	資本金 (千円)	主要な事業 の内容	議決権の 所有割合 (%)	関係内容
(連結子会社) 株式会社アイオーテクノ	愛知県春日井市	10,000	トナーカー トリッジ等 の再生業務	100.0	当社がリサイクル商品 (リパクトナー及び リパックリボン)を仕 入れています。 当社所有の建物を賃借 しております。 役員の兼務5名(うち 従業員1名)

(注) 特定子会社であります。

5 【従業員の状況】

(1) 連結会社の状況

平成22年5月20日現在

事業の種類別セグメントの名称	従業員数(名)
全社(共通)	251 〔66〕

- (注) 1 事業の種類別セグメント情報を記載していないため、従業員数は全社共通としております。
 2 従業員数は、就業人員数であり、使用人兼務役員2名は含んでおりません。
 3 従業員数欄の〔外書〕は、臨時従業員(パートタイマー、派遣社員等)の年間平均雇用人員であります。

(2) 提出会社の状況

平成22年5月20日現在

従業員数(名)	平均年齢(歳)	平均勤続年数(年)	平均年間給与(円)
194 〔22〕	35.0	7.3	3,786,547

- (注) 1 従業員数は就業人員であり、連結子会社への出向社員1名及び使用人兼務役員2名は含んでおりません。
 2 平均年間給与は、賞与及び基準外賃金を含んでおります。
 3 従業員数欄の〔外書〕は、臨時従業員(パートタイマー、派遣社員等)の年間平均雇用人員であります。

(3) 労働組合の状況

労働組合は結成されておきませんが、労使関係は円満に推移しております。

第2 【事業の状況】

1 【業績等の概要】

(1) 業績

当連結会計年度における我が国経済は、アジア向けの輸出の増加や政府の政策支援を背景にリーマン・ショック以降の最悪な局面を脱し着実に持ち直しつつありますが、厳しい雇用環境や所得低迷の長期化、デフレの継続により中小企業をはじめ多くの企業では回復が遅れるなど、引き続き厳しい経営環境を強いられることとなりました。

このような経済環境のもと、当社グループを取り巻く経営環境は企業の収益改善活動による消耗品の買い控えに伴う消耗品使用量の低下の影響を受け、OAサプライ商品群のうち新品トナーカートリッジを中心に紙製品のPPC用紙及びオーダー用紙の販売量が落ち込み、売上高が減少いたしました。

当社グループの主力商品であるリサイクル商品(リパクトナー)は、競合各社との価格競争が更に熾烈を極めるとともに、お客様のコスト意識の向上に伴い販売単価が下落し、売上高は減少いたしました。しかしながら、平成22年5月期からサプライ事業部を東日本・中日本・西日本の3大都市を中心にした3営業部体制にしたことで、営業効率の向上とともに強力な営業展開が功奏し、前連結会計年度に比べ販売本数は13.4%伸長いたしました。

自社製品であるリパクトナーでは、生産を担う連結子会社の株式会社アイオーテクノ駒ヶ根工場にて、生産のライン化による抜本的な生産態勢の見直しを行うことで、コスト競争力が強化され販売本数の伸長及び当社グループの利益に大きく寄与いたしました。

加えて継続的な経費削減活動では、物流構造の改善を徹底的に行うことにより運賃及び荷造費の削減、また営業拠点において車両維持費・賃借料の削減も当社グループの利益に大きく寄与いたしました。

(以下に掲げる売上高等は消費税等を除いて表示しております。)

これらの結果、当連結会計年度の売上高は8,983,741千円と前連結会計年度に比べ535,960千円(前連結会計年度比5.6%減)の減収となりました。営業利益は184,199千円と前連結会計年度に比べ62,381千円(同51.2%増)の増益、経常利益は173,285千円と前連結会計年度に比べ57,601千円(同49.8%増)の増益、当期純利益は94,878千円と前連結会計年度に比べ36,012千円(同61.2%増)の増益となりました。

当社グループは、「お客様のビジネスをワンストップでトータルにサポート」するため、同一セグメントに属するリサイクル商品、OAサプライ商品、IT商品の拡販を行っており、当該事業以外に事業の種類がないため、当社グループの取扱う商品群別の業績を次に記載いたします。

リサイクル商品

メーカー純正トナーカートリッジに比べ、販売価格が安価なリサイクルトナーカートリッジは大幅な経費削減が可能であり、環境にやさしいことも相まって顧客の高い支持を得ております。当社グループとしても一番の収益力の高い商品となっております。販売数量は前連結会計年度比113.4%と伸長いたしました。競合各社の価格競争による販売単価の落ち込みにより、売上高は前連結会計年度比99.5%と減少いたしました。

ドットプリンタにおいては、金融機関及び運送業を中心に使用量が保たれ、リパックリボンの販売は前連結会計年度並みに推移いたしました。

これらの結果、当商品群の売上高は2,558,597千円(同0.4%減)となりました。

OAサプライ商品

新品トナーカートリッジは、輸入純正トナーカートリッジ及び汎用トナーカートリッジの入手難に伴う販売の減少に加え、企業収益の悪化による買い控えや使用量の減少の影響も受け、大幅な売上高の減少となっております。また、紙製品においても、PPC用紙、オーダー用紙、ロールペーパー類すべてにおいて使用量の減少に伴い、売上高が減少いたしました。

これらの結果、当商品群の売上高は5,432,077千円(同8.6%減)となりました。

IT商品

IT商品は企業のセキュリティ関連の投資抑制を受け、電子署名付加サーバ及びメール暗号化サーバソフトウェア(SPIS-BOXシリーズ)をはじめとし、ASP総合サービス「@Securemail」といったメールセキュリティ関連商品の売上高が減少いたしました。

これらの結果、当商品群の売上高は273,388千円(同4.7%減)となりました。

その他

当社グループ独自のWeb購買システム「ケイティケイ はっするネット」の導入件数増加により一般事務用品などの売上高が増加いたしました。また、企業の収益改善策によるオフィス家具やノベルティ等の案件の減少や先送りにより、売上高が減少いたしました。

これらの結果、当商品群の売上高は719,677千円(同0.3%減)となりました。

(2) キャッシュ・フローの状況

当連結会計年度における現金及び現金同等物(以下「資金」という)は、前連結会計年度末に比べ120,601千円増加の854,729千円となりました。

当連結会計年度末における各キャッシュ・フローの状況とそれらの要因は次のとおりであります。

(営業活動によるキャッシュ・フロー)

営業活動の結果獲得した資金は39,256千円(前連結会計年度比84.7%減)となりました。これは、主に税金等調整前当期純利益173,907千円、減価償却費95,137千円、たな卸資産の減少額57,550千円であったことと、役員退職慰労引当金の減少額200,916千円、仕入債務の減少額86,736千円によるものであります。

(投資活動によるキャッシュ・フロー)

投資活動の結果獲得した資金は150,953千円(前連結会計年度は114,246千円の使用)となりました。これは、主に保険積立金の解約による収入238,980千円、有形固定資産及び無形固定資産の取得による支出65,375千円によるものであります。

(財務活動によるキャッシュ・フロー)

財務活動の結果使用した資金は69,608千円(前連結会計年度比2.4%減)となりました。これは、配当金の支払額51,186千円及び長期借入金の返済による支出18,422千円によるものであります。

2 【生産、受注及び販売の状況】

(1) 生産実績

当社グループにおいて、製品の生産は行っておりませんが、連結子会社である株式会社アイオーテクノにおいて、トナーカートリッジ等の再生業務を行っております。

当連結会計年度における再生実績を品目別に示すと、次のとおりであります。

品目	当連結会計年度 (自 平成21年5月21日 至 平成22年5月20日)	
	再生高(千円)	前年同期比(%)
リサイクル商品	1,414,057	145.6
合計	1,414,057	145.6

- (注) 1 金額は、販売価格によっております。
 2 上記の金額には、消費税等は含まれておりません。

(2) 仕入実績

当連結会計年度における仕入実績を品目別に示すと、次のとおりであります。

品目	当連結会計年度 (自 平成21年5月21日 至 平成22年5月20日)	
	仕入高(千円)	前年同期比(%)
リサイクル商品	242,593	35.0
OAサプライ商品	4,593,846	91.7
その他	584,474	98.4
合計	5,420,913	86.1

- (注) 1 金額は、仕入価格によっております。
 2 上記の金額には、消費税等は含まれておりません。

(3) 受注実績

該当事項はありません。

(4) 販売実績

当連結会計年度における販売実績を品目別に示すと、次のとおりであります。

品目	当連結会計年度 (自 平成21年5月21日 至 平成22年5月20日)	
	販売高(千円)	前年同期比(%)
リサイクル商品	2,558,597	99.6
OAサプライ商品	5,432,077	91.4
IT商品	273,388	95.3
その他	719,677	99.7
合計	8,983,741	94.4

- (注) 上記の金額には、消費税等は含まれておりません。

3 【対処すべき課題】

当社グループは、厳しい経済環境の中、オフィス関連商品においては、競合他社との競争は今後ますます厳しくなることが予想されます。一方、お客様の商品やサービスに関するニーズはさらに多様化するものと思われれます。

このような外部環境の変化に対し、グループ全体の収益力を強化し、自社開発商品を中心とした高付加価値商品を拡販することで、競争力の強化と他社との差別化を推進していくことが重要であると考えております。

また、柔軟に対応できる経営・管理の質を充実させるとともに、変動に強い企業構造へ変革していくことが当社グループの最大の課題と考えております。

4 【事業等のリスク】

当社グループ事業のリスク要因と考えられる主な事項を、以下に記載しております。必ずしもリスクに該当しない事項についても、投資判断の上で重要と考えられる事項については、投資者に対する積極的な情報開示の観点から記載しております。なお、以下のリスク項目は、当社株式への投資に関するリスクをすべて網羅したものではありません。

また、以下の記載の中で将来に関する事項は、当連結会計年度末(平成22年5月20日)において当社が判断したものであります。

(1)リサイクル商品の品質維持について

当社グループは、品質マネジメントシステムの国際標準規格「ISO9001」の認証を取得して品質マネジメント体制を構築していますが、すべての商品の品質について、将来何らかの問題が発生しないという保証はありません。また、製造物賠償責任保険に加入していますが、この保険が最終的に当社グループの負担する賠償額を十分にカバーできるという保証はありません。大きな損失や当社に対する評価の低下につながる品質問題が発生した場合、当社グループの業績に影響を与える可能性があります。

(2)特定商品への依存について

当社グループは、コンピュータの周辺機器である各種印字装置に関する消耗品(OAサプライ商品)への業績依存度が高く、なかでも新品トナーカートリッジへの依存は売上高の30.3%を占めております。当社グループでは特定商品への依存からの脱却を図っておりますが、コンピュータの周辺機器である各種印字装置の普及動向やレーザープリンタからページ複合機への移行が急速に進んだ場合、当社グループの事業や業績に影響を与える可能性があります。

(3)商品在庫について

当社グループは、一部の商品を需要予測に基づき在庫保有しておりますが、市場の変化、顧客事情等により予測した需要が実現しないおそれがあります。このような事態が発生した場合には、評価損及び廃棄損を計上することとなり、当社グループの業績に影響を与える可能性があります。

(4)技術革新について

コンピュータの周辺機器である各種印字装置は、各メーカーの技術開発が著しく、レーザープリンタやページ複合機の進化は目覚しく進んでおり、また、インターネット業界における情報セキュリティ技術の進歩と速度も速く、新技術、新サービスが常に生み出されております。当社グループとしましては、業務提携先等と緊密な連携を保ち、リサイクル商品とIT商品やサービスの開発、改良等を継続的に行っております。

当社グループが新技術への対応に遅れた場合、当社の提供するリサイクル商品とIT商品やサービスが陳腐化し、競合他社に対する競争力が低下する可能性があります。このような事態が発生した場合、当社グループの業績に影響を与える可能性があります。

(5) 販売先の信用について

当社は、社内管理システムにより債権管理を行っておりますが、取引先の信用悪化や経営破綻等により損失が発生するおそれがあります。このような事態が発生した場合、当社グループの業績に影響を与える可能性があります。

(6) 信頼性の維持について

当社は、情報セキュリティマネジメントシステムの国際標準規格「ISO27001」の認証を取得し、情報セキュリティの維持・管理に努めております。しかしながら、何らかの原因により、情報システムの停止、個人・顧客情報の流出やコンピュータ・ウィルス、ハッカー、不正侵入等が生じた場合、当社グループの企業イメージの悪化につながり信頼が損なわれるおそれがあります。このような事態が発生した場合、当社グループの事業や業績に影響を与える可能性があります。

(7) 人材の確保及び育成について

当社グループは、スピード感のある事業展開を実現するために、それに対応する優秀な人材の確保と育成が重要であると考えております。しかし、人材の育成が計画どおりに進まなかったり、新入社員の採用や中途採用ができないなどで当社グループにおいて必要な人員拡充ができない、又は想定以上のコストが生じる等の可能性があります。このような事態が発生した場合、当社グループの事業や業績に影響を与える可能性があります。

(8) システム障害について

当社グループは「ケイティケイ はっするネット」等のシステムやIT商品の検査を繰り返し実施し、欠陥を未然に発見する努力をしておりますが、それらに欠陥がないということは完全には保証できず、システムやIT商品に誤作動や不具合等が生じた場合には、損害賠償の発生や当社グループの信頼喪失につながるおそれがあります。これらの事態が発生した場合、当社グループの事業や業績に影響を与える可能性があります。

(9) 知的所有権及び知的財産権について

リサイクル商品においては、インクカートリッジに関する特許権を争う裁判の最近の例としては、平成16年12月8日、「インクジェットプリンタ用のインクタンクに関し特許権を有する原告(キヤノン株式会社)が、被告(リサイクル・アシスト株式会社)を相手取り、特許権に基づき、製品の輸入、販売等の差止め及び廃棄を求めたのに対し、被告が特許権の消尽等を主張して争った事案」について、「原告の請求をいずれも棄却する。」旨の判決がだされ、これを不服とした原告が控訴し、平成18年1月31日、知的財産高等裁判所において原判決が取り消されました。その後、被告が判決を不服として最高裁判所に上告しましたが、平成19年11月8日、「加工して新たな特許製品が製造されたとみなせる場合は、特許権侵害に当たる」として棄却し判決が確定しました。

当社グループの主力商品であるリサイクル商品(リパクトナー)は、トナーカートリッジであり、現時点において、知的所有権に関する侵害訴訟等、当社グループが関係する係争事件はありませんし、前述判決の影響は直接受けておりませんが、リサイクルトナーカートリッジ業界において、リサイクル事業とトナーカートリッジメーカーが所有する知的所有権との関わりについては慎重に対処すべきとの認識があり、当社グループにおいても未然に防止できるよう万全の注意を払っておりますが、将来において当社グループのリサイクル事業に関する訴訟事件等が発生する可能性を完全に排除することはできません。

また、IT商品におきましても、当社グループでは知的財産権の侵害を行っていないと認識しておりますが、技術革新が目まぐるしく進んでいるために知的財産権の現況を完全に把握することは困難であり、当社グループが把握できていないところで知的財産権を他社が保有している可能性は排除できません。

このようなことから、第三者からの損害賠償や使用差止め等の請求を受けた場合、当社グループの事業や業績に影響を与える可能性があります。

(10)事業提携について

当社の電子署名付加サーバ及びメール暗号化サーバソフトウェア(SPIS-BOXシリーズ)は、RSAセキュリティ株式会社の「RSA BSAFETM Cert-C」を使用して開発・パッケージ化を実現しているためライセンス契約を結んでおり、F-Secure社(フィンランド)製アンチウィルスソフトの販売事業については、日本エフ・セキュア株式会社と業務提携を結んでいます。

また、Web購買システム「ケイティケイ はっするネット」におきましては、株式会社青雲クラウンと業務提携を結んでいます。

さらに、電化製品の調達先として、コスモス・ベリーズ株式会社とBFC(ベリーズ・フレンド・チェーン)加盟契約を結んでいます。将来、これらの契約条件が変更される、あるいは契約が解除される場合には、当社グループの事業や業績に影響を与える可能性があります。

(11)競合について

当社グループの事業展開する市場においては、将来の展望予測や収益の確保を見込んでリサイクルトナーカートリッジの販売やIT商品の開発・販売を新たな事業に加える同業他社や異業種からの新規参入が多く、競合の状況にあります。今後、これらの同業他社との競合の激化によっては、販売価格の低下等が生じるおそれがあります。このような事態が発生した場合、当社グループの業績に影響を与える可能性があります。

(12)災害発生について

当社グループの事業所の多くは、東海地震防災対策地域に所在しており、この地域で大規模な地震が発生した場合、業務活動の遅延や停止が生じる可能性や当社の社内コンピュータシステムが機能しなくなり復旧に時間を要するおそれがあります。このような事態が発生した場合、当社グループの事業や業績に影響を与える可能性があります。

5 【経営上の重要な契約等】

(1) 技術受入契約

契約会社名	相手方の名称	契約品目	契約内容	契約期間
ケイティケイ株式会社	日本エフ・セキュア株式会社	F-Secureアンチウイルス	最新ウイルス定義ファイルの提供及び新バージョンの利用権	平成15年8月18日締結、特段の期間の定め無し(継続中)

(2) 販売提携契約

契約会社名	相手方の名称	契約品目	契約内容	契約期間
ケイティケイ株式会社	株式会社青雲クラウン	ステーションリー商品等	商品の仕入・保管・配送・研究開発、受発注システムの共同運営、販売、教育などの業務提携	平成15年10月16日より合意解約日まで(継続中)

(3) ライセンス契約

契約会社名	相手方の名称	契約品目	契約内容	契約期間
ケイティケイ株式会社	アール・エス・イー・セキュリティ株式会社	RSA BSAFE Cert-C	RSAソフトウェアを組み入れて製品を開発するためのソフトウェア使用許諾権	平成18年12月19日より合意解約日まで(継続中)

(4) 加盟店契約

契約会社名	相手方の名称	契約品目	契約内容	契約期間
ケイティケイ株式会社	コスモス・ベリーズ株式会社	法人向け電化製品	電化製品の安定供給と設置工事等に類するサービスの提供	平成22年4月6日より合意解約日まで(継続中)

6 【研究開発活動】

当社グループでは、連結子会社の株式会社アイオーテクノにおいてリサイクル新商品に関する研究開発活動を行っており、当連結会計年度の研究開発費として21,134千円を計上しております。

7 【財政状態、経営成績及びキャッシュ・フローの状況の分析】

文中における将来に関する事項は、当連結会計年度末(平成22年5月20日)現在において当社グループ(当社及び連結子会社)が判断したものであります。

(1) 重要な会計方針及び見積り

当社グループの連結財務諸表は、我が国において一般に公正妥当と認められている会計基準に基づいて作成されております。連結財務諸表の作成にあたって、期末日における資産・負債の報告金額及び偶発資産・負債の開示並びに報告期間における収益・費用の報告金額に影響を与えるような見積り・予測を必要としておりますが、結果としてこのような見積りと実績が異なる場合があります。

当社グループの連結財務諸表で採用する重要な会計方針は「第一部 企業情報 第5 経理の状況 1 連結財務諸表等 (1) 連結財務諸表 連結財務諸表作成のための基本となる重要な事項」に記載しております。

(2) 財政状態の分析

(資産)

流動資産は、現金及び預金が112,725千円増加したこと、受取手形及び売掛金が30,869千円、商品及び製品が57,869千円減少したこと等により、前連結会計年度に比べ2.4%増加の2,632,169千円となりました。

固定資産は、無形固定資産が36,700千円、投資その他の資産が253,838千円減少したこと等により、前連結会計年度に比べ15.1%減少の1,657,819千円となりました。

この結果、総資産は、前連結会計年度に比べ5.1%減少の4,289,988千円となりました。

(負債)

流動負債は、支払手形及び買掛金が86,736千円減少したこと等により、前連結会計年度に比べ4.3%減少の2,084,071千円となりました。

固定負債は、役員退職慰労引当金が200,916千円減少したこと等により、前連結会計年度に比べ63.6%減少の107,215千円となりました。

この結果、負債合計は、前連結会計年度に比べ11.3%減少の2,191,287千円となりました。

(純資産)

純資産合計は、前連結会計年度に比べ2.3%増加の2,098,701千円となりました。

(3) 経営成績の分析

(売上高)

当連結会計年度の売上高は、企業の収益改善活動に伴い、OAサプライ商品群群のうち新品トナーカートリッジを中心に紙製品の販売量の減少と、リパクトナーの販売単価の下落の影響を受け、前連結会計年度に比べ5.6%減少の8,983,741千円となりました。

(売上原価・販売費及び一般管理費)

売上原価は、連結子会社である株式会社アイオーテクノ駒ヶ根工場において、リパクトナーの生産態勢の抜本的見直しを行ったことにより、生産本数が伸長しコスト競争力が強化されました。結果、売上総利益は前連結会計年度に比べ1.6%増加の2,300,259千円となりました。

販売費及び一般管理費は、運賃及び荷造費等の削減を行った結果、前連結会計年度に比べ1.2%減少の2,116,059千円となりました。

(営業利益)

営業利益は、売上総利益率の改善と販売費及び一般管理費の削減等により、前連結会計年度に比べ51.2%増加の184,199千円となりました。

(営業外損益・特別損益)

営業外収益は、主に受取保険配当金の増加、受取利息、受取助成金の減少等により、前連結会計年度に比べ17.5%減少の10,620千円となりました。

営業外費用は、主に固定資産除却損等の増加、借入金の支払利息が減少し、前連結会計年度に比べ13.3%増加の21,534千円となりました。

特別利益は、保険解約益が9,279千円、特別損失は、投資有価証券評価損が8,657千円発生いたしました。結果、税金等調整前当期純利益は前連結会計年度に比べ53.9%増加の173,907千円となりました。

(法人税、住民税及び事業税)

法人税、住民税及び事業税は、前連結会計年度に比べ54.5%減少の18,320千円となりました。その結果、当期純利益は、前連結会計年度に比べ61.2%増加の94,878千円となりました。

(4) 経営成績に重要な影響を与える要因について

当社グループは、コンピュータの周辺機器である各種印字装置に係る消耗品(サプライ用品)への業績依存度が高くなっております。コンピュータサプライは、商品の寿命が短いものも多く、いつまでもコンピュータサプライ用品の需要が堅調であるとは限りません。新しい印字装置の普及に対応していくことが不可欠であると考えております。

当社グループが事業展開するリサイクルトナーカートリッジ市場は、同業他社との競争が激化する状況にあります。当社は連結子会社である株式会社アイオーテクノの生産能力を増強し、生産コストの低減に力を注いでおりますが、今後、これらの同業他社との間で更なる競合の激化が起これば、「リパックトナー(リサイクルトナーカートリッジ)」の販売価格の低下が予想されます。当社といたしましては単なる価格競争に陥ることなく、品質マネジメントシステムの国際標準規格「ISO9001」を取得している強みを活かし、より良い品質の商品を適切な価格で提供できるよう、更なる品質改善と製造コスト改善に取り組むことが重要と考えております。

当社は、顧客満足度を向上させる営業展開を重視する姿勢を取っております。営業展開にあたっては、この姿勢を貫くためにも優秀な人材を育成する必要があります。今後においては社内教育にも一層力を入れて、従業員が様々な分野での専門能力を高め、当社の営業展開に必要な質の高い人員を確保していく予定であります。

なお、事業に係るリスクについては「第一部 企業情報 第2 事業の状況 4 事業等のリスク」に記載しておりますが、これらのリスクの発生の可能性を認識した上で、リスク発生の回避及びリスク発生時の対応に努めながら積極的な経営を心がけていく所存であります。

(5) 戦略的観点からの現状と見直し

当社グループは、物販から付加価値型ビジネスへ転換し、厳しい経済環境下にあっても、永続的・安定的に発展し続けるため、収益性を重視した経営を実践するため、以下の施策を推進しております。

リサイクルトナーで業界NO.1を目指す。

連結子会社の株式会社アイオーテクノ(駒ヶ根工場)を所有する強みを生かし、生産と販売が一体となってグループ全体のコスト競争力を高めることで市場シェアの拡大を図り、連結収益の最大化を目指しております。

「ケイティケイ はっするネット」で販売の拡充を目指す。

お客様に利便性と効率化を提供する独自のWeb購買システム「ケイティケイ はっするネット」の導入を促進し、より多くの商品を購入する機会の極大化を図り、販売の拡充を目指しております。

メールセキュリティ分野でトップクラスを目指す。

IT商品の柱として、メールセキュリティに特化した豊富な独自ソフトウェア商品(SPIS-BOXシリーズ、ASP総合サービス「@Securemail」)にて、メールに関するあらゆるリスク回避を実現し、今後拡大が予想される新たな市場への事業拡大を目指しております。

(6) 資本の財源及び資金の流動性についての分析

キャッシュ・フロー

当社グループの資金状況は、営業活動によるキャッシュ・フローは、39,256千円(前連結会計年度比84.7%減)の資金を獲得しました。これは、主に税金等調整前当期純利益が173,907千円、減価償却費が95,137千円、たな卸資産の減少額が57,550千円であったことと、役員退職慰労引当金の減少額が200,916千円、仕入債務の減少額が86,736千円によるものであります。

投資活動によるキャッシュ・フローは、150,953千円(前連結会計年度は114,246千円の使用)の資金を獲得しました。これは、主に保険積立金の解約による収入が238,980千円、有形固定資産の建物等において、当社子会社である株式会社アイオーテクノ駒ヶ根工場の増改築及び無形固定資産のソフトウェアにおける社内システムの改良等による支出65,375千円によるものであります。

財務活動によるキャッシュ・フローは、69,608千円(前連結会計年度比2.4%減)の資金を使用しました。これは、配当金の支払額が51,186千円、長期借入金の返済による支出が18,422千円によるものであります。

資金需要

当社グループの資金需要の主なものは、人件費、商品の仕入代金であります。設備資金需要は、設備工事、システム開発資金であります。

財務政策

当社グループは現在、運転資金及び設備資金につきましては、内部資金又は銀行借入により資金調達することにしております。このうち、借入れによる資金調達に関しましては、運転資金は基本的に短期の借入金で調達し、土地・建物などの設備投資資金は固定金利の長期借入金で調達しております。平成22年5月20日現在、短期借入金の残高は805,772千円であり、長期借入金は22,203千円で、全て金融機関からの借入れであります。

(7) 経営者の問題認識と今後の方針について

当社グループの課題としましては、「第一部 企業情報 第2 事業の状況 3 対処すべき課題」に記載しておりますが、特に以下の事項が当社グループの成長に大きな影響を与えると考えております。

リサイクル商品

当社グループで製造・販売している「リパクトナー(リサイクルトナーカートリッジ)」は、「市場で圧倒的に強い競争力を持つ商品」でなければならないと考えております。単に販売価格だけで競争力を持つのではなく、品質面やサービス面で圧倒的に強くなければなりません。そのためには、自社開発商品としての付加価値を活かすとともに、顧客満足度の高い品質・サービス体制の確立を目指してまいります。

「ケイティケイ はっするネット」

当社グループの業績拡大の鍵を握るのは、従来の営業所ネットワークの充実に伴う水平の業績拡大に、営業担当者一人当たりの営業効率を高めて垂直の業績拡大を加えることが経営上の最大課題であると認識しております。

当社グループ独自のWeb購買システムである「ケイティケイ はっするネット」の拡大は、ステーションリー商品とともに幅広い一般事務用品の拡販を可能にしました。

また、Webを駆使した受注体制を確立することで事務の合理化が進み、営業担当者の活動をより効率的に展開できると考えております。そのためにも更なるWeb受注率の向上を目指してまいります。

IT商品

IT商品は、電子署名付加サーバ及びメール暗号化サーバソフトウェア(SPIS-BOXシリーズ)をはじめとする各種メールセキュリティのASP総合サービス「@Securemail」を中心に、今後拡大が予想される新たな市場に対し、収益性の高いビジネスとして事業拡大を目指してまいります。

第3 【設備の状況】

1 【設備投資等の概要】

当連結会計年度において、社内システムの改良、当社子会社である株式会社アイオーテクノにおける「リパクトナー(リサイクルトナーカートリッジ)」の生産性向上に伴う建物の増改築及び機械装置の購入を中心に総額63,573千円の設備投資を実施しました。

なお、当連結会計年度において重要な設備の除去、売却等はありません。

2 【主要な設備の状況】

(1) 提出会社

平成22年5月20日現在

事業所名 (所在地)	設備の内容	帳簿価額(千円)					従業員数 (名)
		建物 及び構築物	車両運搬具	土地 (面積㎡)	その他	合計	
本社 (名古屋市東区)	その他設備	62,207	6,378	48,980 (248)	3,038	120,604	55 〔3〕
名古屋支店 (名古屋市東区)	販売業務設備	40,696		163,753 (668)	630	205,079	34 〔3〕
駒ヶ根工場 (長野県駒ヶ根市)	リサイクル設備	120,990		122,934 (7,130)	123	244,048	
春日井工場 (愛知県春日井市)	リサイクル設備	9,643		39,360 (372)		49,003	
春日井配送センター (愛知県春日井市)	配送設備	13,803		98,170 (1,246)	196	112,170	5 〔5〕
埼玉営業所 (さいたま市桜区)	販売業務設備	53,335	40	129,376 (495)	187	182,939	2
富山営業所 (富山県射水市)	販売業務設備	22,432	6	79,951 (2,477)	6	102,397	4
岐阜営業所 (岐阜県岐阜市)	販売業務設備	12,749		45,194 (496)	45	57,989	9
東京支店 (東京都豊島区)	販売業務設備	3,638		()	568	4,206	20 〔8〕
その他の営業所 (15箇所)	販売業務設備	590		()	1,164	1,754	65 〔3〕
その他の施設 (東京都板橋区)	その他	1,897		12,600 (18)		14,497	

(注) 1 帳簿価額には、消費税等は含まれておりません。

2 帳簿価額のうち「その他」は、工具、器具及び備品であります。

3 上記の他、主要な設備として、ソフトウェア130,164千円があります。

4 現在休止中の設備はありません。

5 従業員数は就業人員数であり、臨時従業員(パートタイマー、派遣社員等)の年間平均雇用人員を〔外書〕で記載しております。

6 上記の他、賃借している営業所の年間賃借料(建物)は以下のとおりであります。

事業所名 (所在地)	年間賃借料 (千円)	事業所名 (所在地)	年間賃借料 (千円)
東京支店 (東京都豊島区)	16,381	三重営業所 (三重県四日市市)	1,580
大阪支店 (大阪市中央区)	8,374	岡崎営業所 (愛知県岡崎市)	2,335
札幌営業所 (札幌市北区)	2,061	松本営業所 (長野県松本市)	1,591
仙台営業所 (仙台市太白区)	2,040	京都営業所 (京都市下京区)	2,223
千葉営業所 (千葉市中央区)	1,767	神戸営業所 (神戸市長田区)	2,628
横浜営業所 (横浜市西区)	2,640	広島営業所 (広島市中区)	2,800
静岡営業所 (静岡市駿河区)	2,850	松山営業所 (愛媛県松山市)	1,753
浜松営業所 (浜松市中区)	3,603	福岡営業所 (福岡市博多区)	2,032

(注) 1 上記表は、当事業年度(平成22年5月20日)における年間賃借料を記載しております。

7 主要なリース設備として、以下のものがあります。

事業所名 (所在地)	設備の内容	数量	リース期間	年間リース料 (千円)	リース契約残高 (千円)
本社 (名古屋市東区)	電算システム	7式	4～5年間	21,651	49,580
本社及び各営業所	営業用車両	62台	5年間	9,475	22,035

(2) 国内子会社

平成22年5月20日現在

会社名	事業所名 (所在地)	設備の内容	帳簿価額(千円)				従業員数 (名)
			建物 及び構築物	機械装置 及び運搬具	その他	合計	
株式会社 アイオーテクノ	駒ヶ根工場 (長野県駒ヶ根市)	リサイクル 設備	9,238	39,335	4,231	52,805	52 〔37〕
	春日井工場 (愛知県春日井市)	リサイクル 設備	1,290	2,097	390	3,778	5 〔7〕

(注) 1 帳簿価額には、消費税等は含まれておりません。

2 帳簿価額のうち「その他」は、工具、器具及び備品であります。

3 現在休止中の設備はありません。

4 従業員数は就業人員数であり、臨時従業員(パートタイマー、派遣社員等)の年間平均雇用人員を〔外書〕で記載しております。

3 【設備の新設、除却等の計画】

(1) 重要な設備の新設等

該当事項はありません。

(2) 重要な設備の除却等

該当事項はありません。

第4 【提出会社の状況】

1 【株式等の状況】

(1) 【株式の総数等】

【株式の総数】

種類	発行可能株式総数(株)
普通株式	12,000,000
計	12,000,000

【発行済株式】

種類	事業年度末現在 発行数(株) (平成22年5月20日)	提出日現在 発行数(株) (平成22年8月10日)	上場金融商品取引所 名又は登録認可金融 商品取引業協会名	内容
普通株式	3,675,000	3,675,000	大阪証券取引所 (JASDAQ市場)	権利内容に何ら限定のない 当社における標準となる株 式であり、単元株式数は100 株であります。
計	3,675,000	3,675,000		

(2) 【新株予約権等の状況】

該当事項はありません。

(3) 【行使価額修正条項付新株予約権付社債券等の行使状況等】

平成22年2月1日以後の開始事業年度に係る有価証券報告書から適用されるため、記載事項はありません。

(4) 【ライツプランの内容】

該当事項はありません。

(5) 【発行済株式総数、資本金等の推移】

年月日	発行済株式 総数増減数 (千株)	発行済株式 総数残高 (千株)	資本金増減額 (千円)	資本金残高 (千円)	資本準備金 増減額 (千円)	資本準備金 残高 (千円)
平成18年4月18日 (注)	500	3,675	117,000	294,675	162,000	259,675

(注) 有償一般募集(ブックビルディング方式)

発行価格600円 引受価額558円 発行価額468円 資本組入額234円

(6) 【所有者別状況】

平成22年5月20日現在

区分	株式の状況(1単元の株式数100株)							単元未満株式の状況(株)	
	政府及び地方公共団体	金融機関	金融商品取引業者	その他の法人	外国法人等		個人その他		計
					個人以外	個人			
株主数(人)		14	14	13			733	774	
所有株式数(単元)		4,365	105	4,733			27,541	36,744	600
所有株式数の割合(%)		11.88	0.29	12.88			74.95	100.00	

(注) 自己株式は37,550株あり、「個人その他」に375単元、「単元未満株式の状況」に50株含めて記載しております。なお、自己株式は、全て当社名義となっており、また全て実質的に所有しております。

(7) 【大株主の状況】

平成22年5月20日現在

氏名又は名称	住所	所有株式数(千株)	発行済株式総数に対する所有株式数の割合(%)
加藤道明	愛知県春日井市	870	23.68
名古屋中小企業投資育成株式会社	名古屋市中村区名駅南1-16-30	400	10.88
伊藤主計	名古屋市守山区	200	5.44
村木文恵	三重県桑名市	108	2.94
加藤進策	東京都杉並区	104	2.84
厚東和寿	大阪府豊中市	100	2.72
株式会社三菱東京UFJ銀行	東京都千代田区丸の内2-7-1	90	2.45
株式会社中京銀行	名古屋市中区栄3-33-13	75	2.04
明治安田生命保険相互会社	東京都千代田区丸の内2-1-1	60	1.63
荒木一功	埼玉県志木市	56	1.53
計		2,063	56.16

(注) 発行済株式総数に対する所有株式数の割合は、小数点以下第3位を四捨五入しております。

(8) 【議決権の状況】

【発行済株式】

平成22年5月20日現在

区分	株式数(株)	議決権の数(個)	内容
無議決権株式			
議決権制限株式(自己株式等)			
議決権制限株式(その他)			
完全議決権株式(自己株式等)	(自己保有株式) 普通株式 37,500		権利内容に何ら限定のない当社における標準となる株式
完全議決権株式(その他)	普通株式 3,636,900	36,369	同上
単元未満株式	普通株式 600		同上
発行済株式総数	3,675,000		
総株主の議決権		36,369	

(注)「単元未満株式」の欄の普通株式には、当社所有の自己株式50株を含んでおります。

【自己株式等】

平成22年5月20日現在

所有者の氏名又は名称	所有者の住所	自己名義所有株式数(株)	他人名義所有株式数(株)	所有株式数の合計(株)	発行済株式総数に対する所有株式数の割合(%)
(自己保有株式) ケイティケイ株式会社	名古屋市東区泉 二丁目3番3号	37,500		37,500	1.02
計		37,500		37,500	1.02

(9) 【ストックオプション制度の内容】

当社はストックオプション制度を採用していないため、該当事項はありません。

2 【自己株式の取得等の状況】

【株式の種類等】 該当事項はありません。

(1) 【株主総会決議による取得の状況】

該当事項はありません。

(2) 【取締役会決議による取得の状況】

該当事項はありません。

(3) 【株主総会決議又は取締役会決議に基づかないものの内容】

該当事項はありません。

(4) 【取得自己株式の処理状況及び保有状況】

区分	当事業年度		当期間	
	株式数(株)	処分価額の総額(円)	株式数(株)	処分価額の総額(円)
引き受ける者の募集を行った取得自己株式				
消去の処分を行った取得自己株式				
合併、株式交換、会社分割に係る移転を行った取得自己株式				
その他()				
保有自己株式数	37,550		37,550	

3 【配当政策】

当社は、株主に対する利益還元を経営の重要課題の一つとして認識しております。安定的な経営基盤の確保と自己資本利益率の向上に努めるとともに、配当につきましても安定的な配当の継続を基本とし、今後の事業展開を勘案した上で業績に対応した配当を行うこととしております。

当社は、中間配当と期末配当の年2回の剰余金の配当を行うことを基本方針としております。

これらの剰余金の配当の決定機関は、期末配当については株主総会、中間配当については取締役会であります。

このような方針に基づき、期末配当金につきましては、1株につき普通配当7円を実施いたしました。これにより平成22年2月に実施しました中間配当金(1株につき7円)と合わせ、当事業年度の年間株主配当金は、前事業年度と同額の1株につき14円となります。

内部留保資金につきましては、企業価値の増大を図ることを目的として、中長期的な事業拡大のため、システム開発等に戦略的に投資し、長期的な競争力の向上と財務体質の強化を目指してまいります。

当社は、「取締役会の決議により、毎年11月20日を基準日として、中間配当をすることができる。」旨を定款に定めております。

なお、当事業年度に係る剰余金の配当は以下のとおりであります。

決議年月日	配当金の総額 (千円)	1株当たり配当額 (円)
平成21年12月25日 取締役会決議	25,462	7
平成22年8月10日 定時株主総会決議	25,462	7

4 【株価の推移】

(1) 【最近5年間の事業年度別最高・最低株価】

回次	第35期	第36期	第37期	第38期	第39期
決算年月	平成18年5月	平成19年5月	平成20年5月	平成21年5月	平成22年5月
最高(円)	1,360	867	516	352	360
最低(円)	800	399	271	139	220

(注) 1 当社株式は平成18年4月18日からジャスダック証券取引所に上場しておりますので、それ以前の株価については該当事項はありません。

2 最高・最低株価は、ジャスダック証券取引所における株価を記載しております。なお、ジャスダック証券取引所と大阪証券取引所の合併に伴い、平成22年4月1日以降は大阪証券取引所(JASDAQ市場)における株価を記載しております。

(2) 【最近6月間の月別最高・最低株価】

月別	平成21年12月	平成22年1月	2月	3月	4月	5月
最高(円)	281	300	287	280	355	350
最低(円)	220	242	261	260	275	283

(注) 最高・最低株価は、ジャスダック証券取引所における株価を記載しております。なお、ジャスダック証券取引所と大阪証券取引所の合併に伴い、平成22年4月1日以降は大阪証券取引所(JASDAQ市場)における株価を記載しております。

5 【役員の状況】

役名	職名	氏名	生年月日	略歴	任期	所有株式数 (千株)
代表取締役 社長	サプライ、 ソリューション事業 部統括兼経営 執行会議 議長	伊藤 主計	昭和14年3月19日	平成10年6月 本田技研工業株式会社常務取締役退任 平成11年4月 株式会社アイテクノ設立 代表取締役社長就任 平成14年8月 当社代表取締役副社長就任 株式会社アイオーテクノ 代表取締役社長就任(現任) 平成15年8月 当社代表取締役社長就任 平成18年6月 株式会社スワットビジネス 代表取締役社長就任 平成19年10月 当社代表取締役社長サプライ、ソリュー ション事業部統括 平成21年6月 当社代表取締役社長サプライ、ソリュー ション事業部統括兼経営執行会議議長 (現任)	(注) 3	200
常務取締役	品質保証推 進本部長兼 経営執行会 議副議長	鈴木 克郎	昭和16年4月16日	昭和35年4月 本田技研工業株式会社入社 平成元年6月 同社取締役就任 平成5年6月 同社常務取締役就任 平成10年6月 同社代表取締役専務取締役就任 平成14年6月 同社代表取締役専務取締役退任 平成15年8月 当社顧問就任 平成17年8月 当社顧問退任 平成18年8月 株式会社アイオーテクノ技術顧問就任 平成19年8月 当社取締役就任 平成19年8月 株式会社アイオーテクノ 取締役就任 平成19年10月 当社取締役生販戦略会議議長 平成21年6月 当社取締役経営執行会議副議長 平成21年8月 株式会社アイオーテクノ 専務取締役就任(現任) 平成21年8月 当社常務取締役経営執行会議副議長 就任 平成21年11月 当社常務取締役品質保証推進本部長兼 経営執行会議副議長(現任)	(注) 3	2
常務取締役	管理部長	木村 裕史	昭和29年11月19日	平成9年5月 桑名商業開発株式会社退社 平成9年8月 当社入社 平成14年1月 当社経営企画室長 平成15年3月 当社経営管理部長 平成15年8月 当社取締役経営管理部長就任 株式会社アイオーテクノ取締役就任 平成17年5月 当社取締役管理部長就任 平成18年6月 株式会社スワットビジネス監査役就任 平成18年8月 株式会社アイオーテクノ 監査役就任(現任) 平成22年8月 当社常務取締役管理部長就任 (現任)	(注) 3	22
取締役	サプライ事 業部長兼品 質保証推進 本部営業品 質保証主任 管理者	赤羽 聡	昭和34年10月23日	昭和62年5月 信幸商会株式会社入社 平成3年9月 当社入社 平成9年8月 株式会社アイオーテクノ駒ヶ根工場長 (出向) 平成13年8月 株式会社アイオーテクノ取締役就任 平成15年8月 株式会社アイオーテクノ常務取締役就 任 平成17年5月 当社執行役員経営企画部長 平成17年8月 株式会社アイオーテクノ取締役就任 (現任) 平成21年5月 当社執行役員サプライ事業部長 平成21年8月 当社取締役サプライ事業部長就任 平成21年11月 当社取締役サプライ事業部長兼品質保 証推進本部営業品質保証主任管理者 (現任)	(注) 3	14

役名	職名	氏名	生年月日	略歴		任期	所有株式数 (千株)
取締役		青山 英生	昭和39年10月8日	昭和63年4月 平成5年3月 平成9年9月 平成12年9月 平成16年9月 平成22年8月 平成22年8月	株式会社東海銀行入行 株式会社青雲クラウン入社 同社常務取締役就任 同社代表取締役副社長就任 同社代表取締役社長就任(現任) 当社取締役就任(現任) 株式会社アイオーテクノ取締役就任 (現任)	(注) 4	-
常勤監査役		高橋 省吾	昭和13年1月6日	平成13年5月 平成15年6月 平成16年8月 平成19年6月	イビデン産業株式会社代表取締役社長 退任 株式会社勢慶映像ネットワーク 監査役就任 当社常勤監査役就任(現任) 株式会社勢慶映像ネットワーク 監査役退任	(注) 5	-
監査役		林崎 正生	昭和12年1月1日	平成7年7月 平成10年8月	高岡税務署長退官 当社監査役就任(現任)	(注) 5	-
監査役		常盤 秀樹	昭和15年12月5日	昭和34年4月 昭和62年5月 平成8年7月 平成9年1月 平成12年3月 平成18年6月 平成19年5月 平成22年6月 平成22年8月 平成22年8月	三菱商事株式会社入社 互商株式会社代表取締役就任 三菱商事株式会社化学品本部長付次長 株式会社アルク取締役営業部長就任 株式会社スワットビジネス代表取締役 就任 同社取締役会長就任 当社顧問就任 当社顧問退任 当社監査役就任(現任) 株式会社アイオーテクノ監査役就任 (現任)	(注) 6	7
計							245

- (注) 1 取締役 青山英生は、会社法第2条第15号に定める社外取締役であります。
 2 監査役 高橋省吾及び林崎正生は、会社法第2条第16号に定める社外監査役であります。
 3 平成21年8月11日開催の第38回定時株主総会の終結の時から2年間
 4 平成22年8月10日開催の第39回定時株主総会の終結の時から1年間
 5 平成20年8月12日開催の第37回定時株主総会の終結の時から4年間
 6 平成22年8月10日開催の第39回定時株主総会の終結の時から4年間
 7 株式会社スワットビジネスは、平成19年5月21日付で当社に吸収合併されております。

6 【コーポレート・ガバナンスの状況等】

(1) 【コーポレート・ガバナンスの状況】

企業統治の体制

(イ) 企業統治の体制の概要

当社のコーポレート・ガバナンスに関する基本的な考え方は、「会社は株主のものであり、会社の目的は株主利益の最大化である」が株式会社の原則であり、株主から会社経営の委託を受けた取締役は、株主に対して忠実義務と善管注意義務を負っているものと理解しております。取締役がこの受託責任を全うするためには、取締役の業務執行を監視する制度を整備すること及び株主に対して会社の経営状態を的確に報告することが重要であると考えております。

そこで、当社は取締役会において十分な論議を尽くすことにより取締役相互の監視を行うこと、監査役制度の機能充実並びに開かれた株主総会の実施による株主への情報提供の強化を今後の企業統治の中心的な課題として取り組んでいく方針であります。

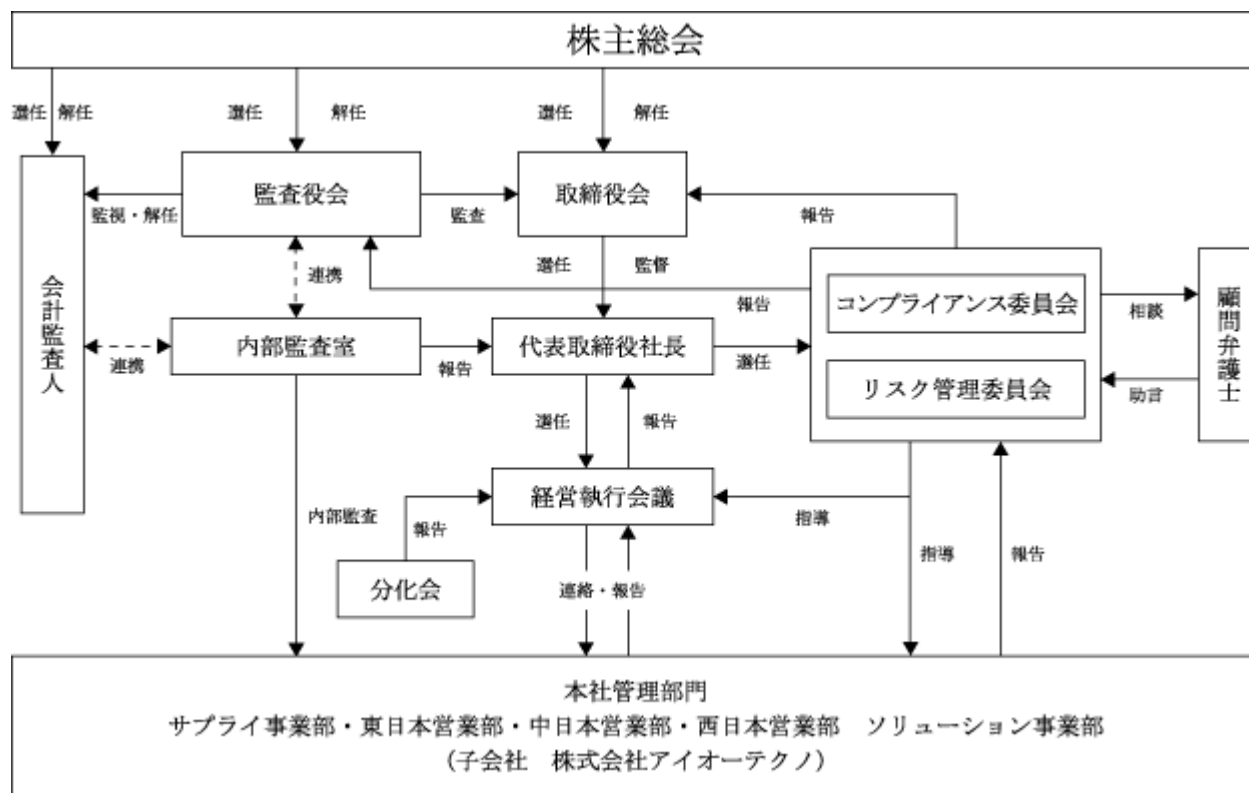
取締役会は、原則毎月1回、また必要に応じて臨時取締役会を開催しております。また、取締役会のほかに業務遂行上の意思決定機関には、毎月1回開催の経営執行会議があります。取締役会が会社の重要事項の決定機関であるのに対し、経営執行会議は、経営戦略を総合的に論議、策定、推進を行い経営の具体的執行の責任を持つ機関となります。会社の業績や財産に与える影響が非常に大きい事項及び取締役と会社の利害調整が必要な事項など法令や定款に定められた事項については、内容により経営執行会議の審議を経た後、取締役会で決定しております。加えて、平成22年8月10日開催の第39期定時株主総会の承認により、当社の事業運営に対する助言や監視を期待して、社外取締役1名を選任しております。また、経営執行会議の下部組織として分化会が組織され、より具体的審議を行い、経営執行会議に答申を行っております。

なお、当社グループ間の意思の統一、情報の共有化の観点から子会社の株式会社アイオーテクノの役員が審議内容に応じて経営執行会議のメンバーとして参加することが可能です。

経営執行会議では、使用人兼務取締役は部門長としての立場から審議に加わりませんが、取締役会においては、各取締役は担当部門を離れて経営的見地から発言することが原則となっており、取締役相互のチェック機能が働く仕組みになっております。

当社は監査役制度を採用しており、監査役3名(内2名は社外監査役)で構成されております。監査役(非常勤監査役を含む)は、毎月開催される取締役会に出席して、取締役の職務の執行並びに業務や財政状況を監査するとともに積極的に取締役との意見交換を行っております。また、監査役は、可能な限り監査法人が実施する会計監査や内部監査室が実施する内部監査に同行し、監査法人や内部監査担当者との情報交換により内部統制システムの有効性の確認に務めております。

当社の機関と内部統制の関係を示すと下表のとおりとなります。



(ロ)企業統治の体制を採用する理由

当社は、取締役5名(うち社外取締役1名)が独立した立場で業務執行を行い、相互に牽制できる体制となっております。また、社外監査役2名を選任しており、豊富な経験及び高い専門性と見識を持っており、当該観点から経営の監視機能という面では、取締役会、監査役会及び社外役員の制度で十分にコーポレート・ガバナンスが機能していると考えております。

(ハ)内部統制システムの整備の状況

当社は、会社法及び会社法施行規則に定める「業務の適正を確保するための体制」について、取締役会において決議しております。その概要は以下のとおりであります。

(a)取締役及び使用人の職務の執行が法令及び定款に適合することを確保するための体制

- ・代表取締役社長はじめ役員は、会社の運営において、法令、定款及び社内規程の遵守（以下、「コンプライアンス」という）が、利益の確保に先だって必要不可欠であることを認識し、その旨を全社に周知徹底する。
- ・取締役会は、代表取締役社長を委員長とする「コンプライアンス委員会」を設置するとともに、当社グループの全役員等が職務の執行に当たって指針とすべき「k t kグループ 社員行動規範」を制定し、その遵守、実践を徹底する。
- ・当社グループの全役員等が、コンプライアンス違反と思われる行為を発見した場合の報告体制として、通報者の権利保護に万全を期した「リスク通報体制(内部通報制度)」を設置する。
- ・反社会的勢力に対しては、毅然とした態度で臨み、一切の関係を持たない。不当要求等の介入に対しては、警察等の外部専門機関と緊密な連携関係のもと、関係部署が連携・協力して組織的に対応し、利益供与は絶対に行わない。

(b)取締役の職務の執行に係る情報の保存及び管理に関する体制

- ・取締役会その他重要会議等の議事録及び重要な稟議書、決裁書類には、議案に係る資料とともに取締役の意見をも極力詳細に記載し、当該情報の主管部門(管理部総務課)が「文書管理規程」に基づき、適切に保存・管理する。
- ・取締役及び監査役は必要に応じてこれらの情報を閲覧することができる。

(c)損失の危険の管理に関する規程その他の体制

- ・「リスク管理規程」を策定し、当社事業を取り巻く各種リスクについて、各部門が個別に重要なリスク項目を抽出し、その項目ごとに予防策及びリスク発生時の対応策を定める。また、リスクの重要度に応じた「管理基準」を定め、リスク管理のモニタリング(監視活動)体制のあり方についても規定する。
- ・「管理基準」は、法的規制その他経営環境やリスク要因の変化に応じて適宜見直しを行うとともに、その適切性、有効性については、内部監査の重点監査対象とする。
- ・万一の重大リスク発生に速やかに対処できるよう、代表取締役社長を責任者とする「リスク管理委員会」を設置するとともにメンバーを予め定め、非常事態に備える。

(d)取締役の職務の執行が効率的に行われることを確保するための体制

- ・毎期策定される当社グループの年度計画に基づき、それぞれの事業部門の業務執行を委嘱された取締役が、設定された目標達成のための活動を行う。
- ・月次の業績は、毎月開催される定例の取締役会での報告に加えて、取締役、執行役員並びに代表取締役社長が指名する各部門の幹部社員及び関係会社の役員を構成員とする「経営執行会議」において、計画と実績の差異を詳細に検証し、職務執行の効率向上と情報の共有化を図る。

(e)当社及び子会社からなる企業集団における業務の適正を確保するための体制

- ・「コンプライアンス委員会」の構成員には子会社の役員も含まれる。また「k t kグループ 社員行動規範」及び「リスク管理規程」はグループ全体に適用され実践される。
- ・親会社と子会社間の不適切な取引又は会計処理を防止するため、親会社による内部監査、会計監査人監査、監査役監査の重点実施項目とし、子会社の監査役との情報交換及び協議を適宜行うことによって業務の適正を確保する。

(f)監査役がその職務を補助すべき使用人を置くことを求めた場合における当該使用人に関する体制及び同使用人の取締役からの独立性に関する事項

現在は、監査役の職務を補佐する専任補助社員制度はないが、監査役会から要求があった場合には、速やかに当該制度を設置し、取締役からの独立性についても考慮する。

(g)取締役及び使用人が監査役に報告をするための体制その他の監査役への報告に関する体制

- ・監査役は、取締役会及び経営執行会議その他の重要会議に出席し、重要事項の審議と経営判断の過程を確認するとともに、必要に応じて取締役又は関係部門の責任者に説明を求めることができる。
- ・当社グループの全役職員等は、職務執行に関する重大な法令・定款違反や不正行為の事実又は会社に著しい損害を及ぼすおそれのある事実、その他監査役の求める事項について報告及び情報の提供を行わなければならない。

(h)その他監査役の監査が実効的に行われることを確保するための体制

- ・代表取締役社長及び経営幹部は、監査役と定期的もしくは監査役の求めに応じて随時に会合をもち、経営方針やグループ全体の経営課題、経営環境の変化等について意見の交換を行う。
- ・当社グループの全役職員等は、監査役会が定めた監査方針、監査計画を尊重し、監査が円滑に遂行されるよう監査環境の整備に協力する。
- ・内部監査部門は、常に監査役と緊密な連携をとり、監査役の往査や会計監査人、弁護士等との情報交換の機会設定に協力するとともに、監査役との情報の共有化に努め、グループ全体の業務の適正確保を図る。

(二)リスク管理体制

当社のリスク管理体制は、リスク管理規程のもと、社長を委員長とし、社長が指名する関係役員及び役職者を委員とするリスク管理委員会を設置し、リスクの発生及びリスク発生時における対応に備えております。

また、重要な経営資源である情報の保全につきましては、情報セキュリティポリシーを制定し、厳格な情報管理体制の構築に努めております。具体的な取組みとしましては、平成20年4月に最新の情報セキュリティマネジメントシステムの国際標準規格「ISO27001」の認証を取得しております。

さらに、法律上の問題については、顧問契約を結んでいる法律事務所や特許事務所の助言と指導を受けております。

(ホ)反社会的勢力排除に向けた基本的な考え方及び整備状況

当社グループは、平成20年1月11日に制定した「社員行動規範」において、「反社会的勢力に対しては、毅然とした態度で臨み、一切の関係を持たない」ことを定め、当社グループ全社員に社員教育を実施し周知徹底を図っております。

また、「社員行動規範」において、有事の際は、代表取締役社長を委員長とするコンプライアンス委員会が招集され、組織的に対処する体制を構築しております。

さらに、平素から反社会的勢力との関係を遮断するため、管理部総務課が外部専門機関と連携するとともに、反社会的勢力に関する情報の収集を行い、当社グループ内の各事業所に情報を提供するなど社内体制の整備を行っております。

内部監査及び監査役監査の状況

当社の内部監査は、社長直轄の内部監査室(3名)が担当しております。内部監査室は、年度ごとに内部監査計画書を策定し、社長の承認を受けた内部監査計画に基づき、書類監査又は実地調査もしくはこれらの併用によって実施しております。内部監査後は、社長に内部監査報告書を提出し、社長が改善が必要と認めた事項については、被監査部門に改善命令を行っております。被監査部門には、改善計画の作成と実施状況について改善命令処置報告書にて報告させております。

監査役監査につきましては、監査役会の定めた監査役監査の基準、監査方針、監査計画に基づき、各監査役は、取締役会及びその他重要な会議に出席するほか、取締役及び内部監査室から職務の執行状況を聴取し、重要な決裁書類等を閲覧し、本社、主要な事業所及びグループ会社において業務及び財産の状況、法令等の遵守体制、リスク管理体制等の内部統制システムが適切に構築され運用されているかについて監査を行っております。

監査役と内部監査室との連携につきましては、内部監査計画策定時に意見交換を行い、効率的な監査の実施に努めるとともに、内部監査室は監査役会に対して内部監査結果の報告を行うほか、内部監査室の実地調査に監査役が同行するなど、相互連携による効率的かつ有効な監査を実施しております。

内部監査室、監査役及び会計監査人との連携につきましては、随時、会計監査人である五十鈴監査法人との会合を行い、監査計画及び監査報告書を受領し、それぞれにつきその都度説明を受け、意見交換を

行っております。また、会計監査人による当社の事業所及び関係会社の往査に内部監査員と監査役が同行するなど、相互連携による効率かつ有効な監査を実施しております。

会計監査の状況

当社は、五十鈴監査法人と監査契約を結んでおり、公正な立場から監査が実施される環境を整え、財務諸表の信頼性を確認しております。

なお、業務を執行した公認会計士の氏名は次のとおりであり、そのほか監査業務に係わる補助者の構成は、公認会計士3名となっております。

指定社員・業務執行社員 寺本 喜 宥
 指定社員・業務執行社員 西野 賢 也

役員報酬等(自 平成21年5月21日 至 平成22年5月20日)

(イ) 役員区分ごとの報酬等の総額、報酬等の種類別の総額及び対象となる役員の員数

役員区分	報酬等の総額 (千円)	報酬等の種類別の総額(千円)				対象となる役員 の員数(人)
		基本報酬	ストック オプション	賞与	退職慰労金	
取締役 (社外取締役を除く)	64,421	50,014		5,820	8,587	6
監査役 (社外監査役を除く)	1,796	1,320		300	176	1
社外役員	7,956	6,120		1,020	816	2

- (注) 1 取締役の報酬等の総額には、使用人兼務取締役の使用人給与は含まれておりません。
 2 退職慰労金の額は、当事業年度に計上した役員退職慰労引当金繰入額であります。
 3 平成17年8月18日開催の第34期定時株主総会決議による報酬限度額は、取締役月額20,000千円以内、監査役月額3,000千円以内であります。
 4 上記支給人員には、平成21年8月11日開催の第38期定時株主総会の終結の時をもって退任した取締役2名を含んでおります。

(ロ) 提出会社の役員ごとの連結報酬等の総額等

氏名 (役員区分)	連結報酬等の 総額 (千円)	会社区分	連結報酬等の種類別の額(千円)			
			基本報酬	ストック オプション	賞与	退職慰労金
加藤 道明 (取締役)	218,226	提出会社	6,774			211,452
		株式会社アイ オーテクノ				

- (注) 1 連結報酬等の総額が1億円以上である者に限定して記載しております。
 2 取締役加藤道明氏は、平成21年8月11日開催の第38期定時株主総会の終結の時をもって退任しております。

(ハ) 役員報酬等の額又はその算定方法の決定に関する方針の内容及び決定方法

取締役の報酬の決定につきましては、社内内規に基づき、役付ごとの月額報酬の上限を定め、この上限内で会社の業績や経済情勢及び在任期間等を考慮して取締役会において決定しております。また、監査役の報酬の決定につきましては、社内内規に基づき、監査役会において決定しております。

社外取締役及び社外監査役

(イ)社外取締役及び社外監査役の果たす機能

当社は社外取締役1名、社外監査役2名の体制となっております。当社は、これらの社外取締役及び社外監査役に対して、適正な企業統治への寄与、企業統治の透明性の確保及び経営監視機能の強化を期待しております。

(ロ)社外取締役

平成22年8月10日開催の第39期定時株主総会の承認により、社外取締役として青山英生氏を選任しております。同氏は、会社法施行規則第2条第3項第19号に定める特定関係事業者(主要な取引先)である、株式会社青雲クラウンの代表取締役社長を兼務しており、当社は同社と販売提携契約を締結し協業関係にあります。当社は、同氏に経営者としての豊富な経験と幅広い見識に基づき、当社の事業運営に対する助言や監視を期待して、社外取締役として選任しております。

(ハ)社外監査役

当社の社外監査役を2名選任しておりますが、当社との人的関係、資本的关系、取引関係、その他の利害関係については、該当事項はございません。

社外監査役高橋省吾氏につきましては、製造業における豊富な経験及び高い専門性と見識を当社の監査に反映していただけると判断し、社外監査役として選任しております。また、同氏は、内部監査室及び会計監査人とは随時会合を行い、意見交換を行っております。

社外監査役林崎正生氏につきましては、国税局を中心に税務署長等を歴任し、また、税理士としての資格を有しており、財務及び会計に関する相当程度の知見を当社の監査に反映していただけると判断し、社外監査役として選任しております。

(二)責任限定契約

当社と社外取締役及び社外監査役は、会社法第427条第1項の規定に基づき、同法第423条第1項の損害賠償責任を限定する契約を締結しております。当該契約に基づく損害賠償責任の限度額は、社外取締役、社外監査役ともに240万円又は法令が定める額のいずれか高い額であります。

株主総会決議事項を取締役会で決議できるとした事項

(イ)自己株式の取得

当社は、自己の株式の取得について、経済情勢の変化に対応して財務政策等の経営諸施策を機動的に遂行することを可能とするため、会社法第165条第2項の規定に基づき、取締役会の決議によって市場取引等により自己の株式を取得することができる旨を定款で定めております。

(ロ)中間配当

当社は、中間配当について、株主への機動的な利益還元を行うことを可能とするため、取締役会の決議によって毎年11月20日を基準日として中間配当をすることができる旨を定款に定めております。

株主総会の特別決議要件

当社は、会社法第309条第2項に定める株主総会の特別決議要件について、議決権を行使することができる株主の議決権の3分の1以上を有する株主が出席し、その議決権の3分の2以上をもって行う旨を定款に定めております。これは、株主総会における特別決議の定足数を緩和することにより、株主総会の円滑な運営を行うことを目的とするものであります。

取締役の定数

当社の取締役は8名以内とする旨を定款に定めております。

取締役の選任の決議要件

当社は、取締役の選任決議について、議決権を行使することができる株主の議決権の3分の1以上を有する株主が出席し、その議決権の過半数をもって行い、かつ累積投票によらない旨を定款に定めております。

株式の保有状況

(イ)投資株式のうち保有目的が純投資目的以外の目的であるものの銘柄及び貸借対照表計上額
 26銘柄 52,113千円

(ロ)保有目的が純投資目的以外の目的である投資株式の銘柄、株式数、貸借対照表計上額及び保有目的

銘柄	株式数 (株)	貸借対照表計上額 (千円)	保有目的
株式会社ゲオ	77	7,772	取引関係の強化
株式会社ヤガミ	11,756	6,524	取引関係の強化
株式会社サガミチェーン	10,542	5,313	取引関係の強化
株式会社中京銀行	14,000	3,402	取引関係の強化
キャノン株式会社	652	2,493	取引関係の強化
シーキューブ株式会社	9,719	2,459	取引関係の強化
株式会社スクロール	5,000	2,335	取引関係の強化
旭硝子株式会社	2,000	2,012	取引関係の強化
小林産業株式会社	10,993	1,825	取引関係の強化
コクヨ株式会社	2,063	1,668	取引関係の強化

(ハ)保有目的が純投資目的である投資株式
 該当事項はありません。

(2) 【監査報酬の内容等】

【監査公認会計士等に対する報酬の内容】

区分	前連結会計年度		当連結会計年度	
	監査証明業務に 基づく報酬(千円)	非監査業務に 基づく報酬(千円)	監査証明業務に 基づく報酬(千円)	非監査業務に 基づく報酬(千円)
提出会社	17,250		18,000	
連結子会社				
計	17,250		18,000	

【その他重要な報酬の内容】

該当事項はありません。

【監査公認会計士等の提出会社に対する非監査業務の内容】

当社は、会計監査人に対して、公認会計士法第2条第1項の業務以外の業務を委託しておりません。

【監査報酬の決定方針】

該当事項はありません。

第5 【経理の状況】

1 連結財務諸表及び財務諸表の作成方法について

(1) 当社の連結財務諸表は、「連結財務諸表の用語、様式及び作成方法に関する規則」(昭和51年大蔵省令第28号、以下「連結財務諸表規則」という。)に基づいて作成しております。

なお、前連結会計年度(平成20年5月21日から平成21年5月20日まで)は、改正前の連結財務諸表規則に基づき、当連結会計年度(平成21年5月21日から平成22年5月20日まで)は、改正後の連結財務諸表規則に基づいて作成しております。

(2) 当社の財務諸表は、「財務諸表等の用語、様式及び作成方法に関する規則」(昭和38年大蔵省令第59号、以下「財務諸表等規則」という。)に基づいて作成しております。

なお、前事業年度(平成20年5月21日から平成21年5月20日まで)は、改正前の財務諸表等規則に基づき、当事業年度(平成21年5月21日から平成22年5月20日まで)は、改正後の財務諸表等規則に基づいて作成しております。

2 監査証明について

当社は、金融商品取引法第193条の2第1項の規定に基づき、前連結会計年度(平成20年5月21日から平成21年5月20日まで)及び前事業年度(平成20年5月21日から平成21年5月20日まで)並びに当連結会計年度(平成21年5月21日から平成22年5月20日まで)及び当事業年度(平成21年5月21日から平成22年5月20日まで)の連結財務諸表及び財務諸表について、五十鈴監査法人により監査を受けております。

3 連結財務諸表等の適正性を確保するための特段の取組について

当社は、会計基準等の内容を適切に把握し、又は会計基準の変更等についての的確に対応することができる体制の整備をするため、公益財団法人財務会計基準機構へ加入し、各種研修会への参加並びに専門書の定期購読を行っております。

1【連結財務諸表等】

(1)【連結財務諸表】
【連結貸借対照表】

(単位：千円)

	前連結会計年度 (平成21年5月20日)	当連結会計年度 (平成22年5月20日)
資産の部		
流動資産		
現金及び預金	883,212	995,937
受取手形及び売掛金	1,419,280	1,388,411
有価証券	20,914	20,945
商品及び製品	183,282	125,412
仕掛品	252	1,770
原材料及び貯蔵品	44,760	43,562
繰延税金資産	13,828	39,478
その他	14,755	24,644
貸倒引当金	10,980	7,994
流動資産合計	2,569,307	2,632,169
固定資産		
有形固定資産		
建物及び構築物	^{1, 2} 761,452	774,899
減価償却累計額	400,273	422,384
建物及び構築物(純額)	361,178	352,514
機械装置及び運搬具	88,266	96,828
減価償却累計額	45,559	48,969
機械装置及び運搬具(純額)	42,706	47,858
土地	¹ 740,319	740,319
その他	131,642	87,593
減価償却累計額	120,380	77,009
その他(純額)	11,262	10,583
有形固定資産合計	1,155,467	1,151,276
無形固定資産		
無形固定資産合計	181,106	144,406
投資その他の資産		
投資有価証券	59,746	56,237
保険積立金	332,906	141,205
繰延税金資産	71,289	-
その他	160,280	175,650
貸倒引当金	8,247	10,956
投資その他の資産合計	615,975	362,137
固定資産合計	1,952,550	1,657,819
資産合計	4,521,857	4,289,988

	前連結会計年度 (平成21年5月20日)	当連結会計年度 (平成22年5月20日)
負債の部		
流動負債		
支払手形及び買掛金	1,005,472	918,736
短期借入金	1 818,422	805,772
未払法人税等	20,072	15,112
役員賞与引当金	-	8,700
その他	332,721	335,751
流動負債合計	2,176,689	2,084,071
固定負債		
長期借入金	27,975	22,203
繰延税金負債	1,085	18,951
役員退職慰労引当金	259,094	58,177
その他	6,478	7,883
固定負債合計	294,632	107,215
負債合計	2,471,322	2,191,287
純資産の部		
株主資本		
資本金	294,675	294,675
資本剰余金	259,675	259,675
利益剰余金	1,519,215	1,563,169
自己株式	20,883	20,883
株主資本合計	2,052,681	2,096,635
評価・換算差額等		
その他有価証券評価差額金	2,145	2,066
評価・換算差額等合計	2,145	2,066
純資産合計	2,050,535	2,098,701
負債純資産合計	4,521,857	4,289,988

【連結損益計算書】

(単位：千円)

	前連結会計年度 (自 平成20年 5月21日 至 平成21年 5月20日)	当連結会計年度 (自 平成21年 5月21日 至 平成22年 5月20日)
売上高	9,519,701	8,983,741
売上原価	7,256,647	6,683,482
売上総利益	2,263,054	2,300,259
販売費及び一般管理費	1, 2 2,141,236	1, 2 2,116,059
営業利益	121,817	184,199
営業外収益		
受取利息	1,451	573
受取配当金	933	834
受取家賃	2,363	1,890
受取手数料	-	2,085
助成金収入	2,582	-
保険配当金	-	1,197
作業くず売却益	1,689	1,125
その他	3,853	2,913
営業外収益合計	12,872	10,620
営業外費用		
支払利息	17,115	14,829
固定資産除却損	-	2,920
その他	1,891	3,784
営業外費用合計	19,006	21,534
経常利益	115,683	173,285
特別利益		
保険解約益	-	9,279
特別利益合計	-	9,279
特別損失		
投資有価証券評価損	2,706	8,657
特別損失合計	2,706	8,657
税金等調整前当期純利益	112,977	173,907
法人税、住民税及び事業税	40,222	18,320
法人税等調整額	13,889	60,708
法人税等合計	54,111	79,029
当期純利益	58,866	94,878

【連結株主資本等変動計算書】

(単位：千円)

	前連結会計年度 (自 平成20年 5月21日 至 平成21年 5月20日)	当連結会計年度 (自 平成21年 5月21日 至 平成22年 5月20日)
株主資本		
資本金		
前期末残高	294,675	294,675
当期変動額		
当期変動額合計	-	-
当期末残高	294,675	294,675
資本剰余金		
前期末残高	259,675	259,675
当期変動額		
当期変動額合計	-	-
当期末残高	259,675	259,675
利益剰余金		
前期末残高	1,511,273	1,519,215
当期変動額		
剰余金の配当	50,924	50,924
当期純利益	58,866	94,878
当期変動額合計	7,941	43,953
当期末残高	1,519,215	1,563,169
自己株式		
前期末残高	20,883	20,883
当期変動額		
当期変動額合計	-	-
当期末残高	20,883	20,883
株主資本合計		
前期末残高	2,044,739	2,052,681
当期変動額		
剰余金の配当	50,924	50,924
当期純利益	58,866	94,878
当期変動額合計	7,941	43,953
当期末残高	2,052,681	2,096,635

	前連結会計年度 (自 平成20年 5月21日 至 平成21年 5月20日)	当連結会計年度 (自 平成21年 5月21日 至 平成22年 5月20日)
評価・換算差額等		
その他有価証券評価差額金		
前期末残高	7,268	2,145
当期変動額		
株主資本以外の項目の当期変動額（純額）	9,414	4,211
当期変動額合計	9,414	4,211
当期末残高	2,145	2,066
評価・換算差額等合計		
前期末残高	7,268	2,145
当期変動額		
株主資本以外の項目の当期変動額（純額）	9,414	4,211
当期変動額合計	9,414	4,211
当期末残高	2,145	2,066
純資産合計		
前期末残高	2,052,008	2,050,535
当期変動額		
剰余金の配当	50,924	50,924
当期純利益	58,866	94,878
株主資本以外の項目の当期変動額（純額）	9,414	4,211
当期変動額合計	1,472	48,165
当期末残高	2,050,535	2,098,701

【連結キャッシュ・フロー計算書】

(単位：千円)

	前連結会計年度 (自 平成20年 5月21日 至 平成21年 5月20日)	当連結会計年度 (自 平成21年 5月21日 至 平成22年 5月20日)
営業活動によるキャッシュ・フロー		
税金等調整前当期純利益	112,977	173,907
減価償却費	91,875	95,137
のれん償却額	6,187	6,187
貸倒引当金の増減額 (は減少)	16,797	276
役員退職慰労引当金の増減額 (は減少)	11,912	200,916
役員賞与引当金の増減額 (は減少)	-	8,700
受取利息及び受取配当金	2,384	1,408
支払利息	17,115	14,829
有形固定資産除却損	740	2,920
保険解約損益 (は益)	-	8,952
売上債権の増減額 (は増加)	155,590	28,218
たな卸資産の増減額 (は増加)	66,661	57,550
仕入債務の増減額 (は減少)	142,495	86,736
その他	5,561	13,623
小計	306,943	75,536
利息及び配当金の受取額	2,384	1,408
利息の支払額	17,105	14,838
法人税等の支払額	35,404	22,849
営業活動によるキャッシュ・フロー	256,817	39,256
投資活動によるキャッシュ・フロー		
定期預金の預入による支出	125,209	14,937
定期預金の払戻による収入	86,053	22,813
有価証券の取得による支出	76	30
有形固定資産の取得による支出	4,204	41,756
有形固定資産の売却による収入	-	1,433
無形固定資産の取得による支出	54,325	23,618
投資有価証券の取得による支出	2,630	3,333
投資有価証券の償還による収入	-	5,026
差入保証金の差入による支出	2,814	5,259
差入保証金の回収による収入	1,542	12,629
保険積立金の積立による支出	12,286	38,274
保険積立金の解約による収入	-	238,980
長期前払費用の取得による支出	295	2,718
投資活動によるキャッシュ・フロー	114,246	150,953
財務活動によるキャッシュ・フロー		
長期借入金の返済による支出	20,772	18,422
配当金の支払額	50,535	51,186
財務活動によるキャッシュ・フロー	71,307	69,608
現金及び現金同等物の増減額 (は減少)	71,262	120,601
現金及び現金同等物の期首残高	662,865	734,127
現金及び現金同等物の期末残高	734,127	854,729

項目	前連結会計年度 (自平成20年5月21日 至平成21年5月20日)	当連結会計年度 (自平成21年5月21日 至平成22年5月20日)
(2) 重要な減価償却資産の減価償却の方法	<p>(イ)有形固定資産 建物(建物附属設備を除く) 平成10年3月31日以前に取得したものの法人税法に規定する旧定率法を採用しております。 平成10年4月1日から平成19年3月31日までに取得したものの法人税法に規定する旧定額法を採用しております。 平成19年4月1日以降に取得したものの法人税法に規定する定額法を採用しております。 建物以外 平成19年3月31日以前に取得したものの法人税法に規定する旧定率法を採用しております。 平成19年4月1日以降に取得したものの法人税法に規定する定率法を採用しております。 なお、主な耐用年数は次のとおりであります。 建物及び構築物 8～40年</p> <p>(ロ)無形固定資産 定額法によっております。 ソフトウェア(自社利用分)については、社内における利用可能期間(5年)に基づく定額法によっております。</p> <p>(ハ)</p>	<p>(イ)有形固定資産(リース資産を除く) 同左</p> <p>同左</p> <p>(ロ)無形固定資産(リース資産を除く) 同左</p> <p>(ハ)リース資産 所有権移転外ファイナンス・リース取引に係るリース資産 リース期間を耐用年数とし、残存価額を零とする定額法を採用しております。 なお、所有権移転外ファイナンス・リース取引のうち、リース取引開始日が平成20年5月20日以前のリース取引については、通常の賃貸借取引に係る方法に準じた会計処理を引き続き採用しております。</p>

項目	前連結会計年度 (自 平成20年 5月21日 至 平成21年 5月20日)	当連結会計年度 (自 平成21年 5月21日 至 平成22年 5月20日)
(3) 重要な引当金の計上基準	<p>(イ)貸倒引当金 債権の貸倒れによる損失に備えるため、回収不能見込額を計上しております。</p> <p>a 一般債権 貸倒実績率法によっております。</p> <p>b 貸倒懸念債権及び破産更生債権 財務内容評価法によっております。</p> <p>(ロ)</p> <p>(ハ)退職給付引当金 従業員の退職給付に備えるため、当連結会計年度末における退職給付債務及び年金資産の見込額に基づき、当連結会計年度末において発生していると認められる額を計上しております。</p> <p>なお、年金資産の額が企業年金制度に係る退職給付債務を超えているため、当該超過額93,258千円を前払年金費用として投資その他の資産の「その他」に含めて計上しております。このため、当連結会計年度末における退職給付引当金残高はありません。</p> <p>(ニ)役員退職慰労引当金 役員の退職慰労金の支払に備えるため、内規に基づく期末要支給額を計上しております。</p>	<p>(イ)貸倒引当金 債権の貸倒れによる損失に備えるため、回収不能見込額を計上しております。</p> <p>a 一般債権 同左</p> <p>b 貸倒懸念債権及び破産更生債権 同左</p> <p>(ロ)役員賞与引当金 当社及び連結子会社は役員賞与の支出に備えて、当連結会計年度における支給見込額に基づき計上しております。</p> <p>(ハ)退職給付引当金 従業員の退職給付に備えるため、当連結会計年度末における退職給付債務及び年金資産の見込額に基づき、当連結会計年度末において発生していると認められる額を計上しております。</p> <p>なお、年金資産の額が企業年金制度に係る退職給付債務を超えているため、当該超過額112,456千円を前払年金費用として投資その他の資産の「その他」に含めて計上しております。このため、当連結会計年度末における退職給付引当金残高はありません。</p> <p>(ニ)役員退職慰労引当金 同左</p>
(4) その他連結財務諸表作成のための重要な事項	(イ)消費税等の会計処理 税抜方式によっております。	(イ)消費税等の会計処理 同左
5 連結子会社の資産及び負債の評価に関する事項	連結子会社の資産及び負債の評価方法は、全面時価評価法によっております。	同左
6 のれんの償却に関する事項	5年間の均等償却を行っております。	同左
7 連結キャッシュ・フロー計算書における資金の範囲	連結キャッシュ・フロー計算書における資金(現金及び現金同等物)は、手許現金、随時引き出し可能な預金からなっております。	同左

【連結財務諸表作成のための基本となる重要な事項の変更】

前連結会計年度 (自 平成20年 5月21日 至 平成21年 5月20日)	当連結会計年度 (自 平成21年 5月21日 至 平成22年 5月20日)
<p>(リース取引に関する会計基準)</p> <p>所有権移転外ファイナンス・リース取引については、従来、賃貸借取引に係る方法に準じた会計処理によっておりましたが、当連結会計年度より「リース取引に関する会計基準」(企業会計基準第13号(平成5年6月17日(企業会計審議会第一部会)、平成19年3月30日改正))及び「リース取引に関する会計基準の適用指針」(企業会計基準適用指針第16号(平成6年1月18日(日本公認会計士協会 会計制度委員会)、平成19年3月30日改正))を適用し、通常の売買取引に係る方法に準じた会計処理によっております。</p> <p>なお、リース取引開始日が適用初年度開始前の所有権移転外ファイナンス・リース取引については、通常の賃貸借取引に係る方法に準じた会計処理を引き続き採用しております。</p> <p>これによる損益へ与える影響はありません。</p>	

【表示方法の変更】

前連結会計年度 (自 平成20年 5月21日 至 平成21年 5月20日)	当連結会計年度 (自 平成21年 5月21日 至 平成22年 5月20日)
<p>(連結貸借対照表関係)</p> <p>「財務諸表等の用語、様式及び作成方法に関する規則等の一部を改正する内閣府令」(平成20年8月7日内閣府令第50号)が適用となることに伴い、前連結会計年度において「たな卸資産」として掲記されていたものは、当連結会計年度から「商品及び製品」、「仕掛品」、「原材料及び貯蔵品」として区分掲記することに変更しました。</p> <p>なお、前連結会計年度の「たな卸資産」に含まれている「商品及び製品」、「仕掛品」、「原材料及び貯蔵品」は、それぞれ257,514千円、1,330千円、36,112千円であります。</p> <p>(連結損益計算書関係)</p> <p>1 前連結会計年度まで営業外収益に掲記しておりました「保険配当金」(当連結会計年度580千円)については、当連結会計年度において営業外収益総額の100分の10以下であるため、当連結会計年度より「その他」に含めて表示しております。</p> <p>2 前連結会計年度において営業外収益の「その他」に含めて表示しておりました「作業くず売却益」(前連結会計年度607千円)については、営業外収益総額の100分の10を超えているため、当連結会計年度より区分掲記しております。</p>	<p>(連結損益計算書関係)</p> <p>1 前連結会計年度まで営業外収益に掲記しておりました「助成金収入」(当連結会計年度42千円)については、当連結会計年度において営業外収益総額の100分の10以下であるため、当連結会計年度より「その他」に含めて表示しております。</p> <p>2 前連結会計年度において営業外収益の「その他」に含めて表示しておりました「受取手数料」(前連結会計年度1,809千円)及び「保険配当金」(前連結会計年度580千円)については、営業外収益総額の100分の10を超えているため、当連結会計年度より区分掲記しております。</p> <p>3 前連結会計年度において営業外費用の「その他」に含めて表示しておりました「固定資産除却損」(前連結会計年度731千円)については、営業外費用総額の100分の10を超えているため、当連結会計年度より区分掲記しております。</p>

【注記事項】

(連結貸借対照表関係)

前連結会計年度 (平成21年5月20日)		当連結会計年度 (平成22年5月20日)	
1 担保に供している資産			
建物	188,673千円		
土地	479,639千円		
計	668,313千円		
上記に対応する債務は次のとおりであります。			
短期借入金	9,530千円		
計	9,530千円		
2 有形固定資産の取得価額から直接減額している保険差益による圧縮記帳額は次のとおりであります。		有形固定資産の取得価額から直接減額している保険差益による圧縮記帳額は次のとおりであります。	
建物	14,620千円	建物	14,620千円

(連結損益計算書関係)

前連結会計年度 (自平成20年5月21日 至平成21年5月20日)		当連結会計年度 (自平成21年5月21日 至平成22年5月20日)	
1 販売費及び一般管理費のうちで主要な費目及び金額は次のとおりであります。		1 販売費及び一般管理費のうちで主要な費目及び金額は次のとおりであります。	
給料及び手当	612,471千円	給料及び手当	595,337千円
役員退職慰労引当金繰入額	11,912千円	役員賞与引当金繰入額	8,700千円
退職給付費用	14,908千円	役員退職慰労引当金繰入額	10,535千円
運賃及び荷造費	380,428千円	退職給付費用	22,495千円
貸倒引当金繰入額	2,392千円	運賃及び荷造費	375,834千円
		貸倒引当金繰入額	3,334千円
2 一般管理費に含まれる研究開発費は、13,674千円です。		2 一般管理費に含まれる研究開発費は、21,134千円です。	

(連結株主資本等変動計算書関係)

前連結会計年度(自 平成20年5月21日 至 平成21年5月20日)

1 発行済株式の種類及び総数並びに自己株式の種類及び株式数に関する事項

	前連結会計年度末 株式数	増加株式数	減少株式数	当連結会計年度末 株式数	摘要
発行済株式 普通株式	3,675,000株	株	株	3,675,000株	
自己株式 普通株式	37,550株	株	株	37,550株	

2 新株予約権及び自己新株予約権に関する事項

該当事項はありません。

3 配当に関する事項

(1) 配当金の支払

決議	株式の種類	配当金の総額	1株当たり 配当額	基準日	効力発生日
平成20年8月12日 定時株主総会	普通株式	25,462千円	7円	平成20年5月20日	平成20年8月13日
平成20年12月25日 取締役会	普通株式	25,462千円	7円	平成20年11月20日	平成21年2月5日

(2) 基準日が当連結会計年度に属する配当のうち、配当の効力発生日が翌連結会計年度となるもの

決議	株式の種類	配当の原資	配当金の総額	1株当たり 配当額	基準日	効力発生日
平成21年8月11日 定時株主総会	普通株式	利益剰余金	25,462千円	7円	平成21年5月20日	平成21年8月12日

当連結会計年度(自 平成21年5月21日 至 平成22年5月20日)

1 発行済株式の種類及び総数並びに自己株式の種類及び株式数に関する事項

	前連結会計年度末 株式数	増加株式数	減少株式数	当連結会計年度末 株式数	摘要
発行済株式 普通株式	3,675,000株	株	株	3,675,000株	
自己株式 普通株式	37,550株	株	株	37,550株	

2 新株予約権及び自己新株予約権に関する事項

該当事項はありません。

3 配当に関する事項

(1) 配当金の支払

決議	株式の種類	配当金の総額	1株当たり 配当額	基準日	効力発生日
平成21年8月11日 定時株主総会	普通株式	25,462千円	7円	平成21年5月20日	平成21年8月12日
平成21年12月25日 取締役会	普通株式	25,462千円	7円	平成21年11月20日	平成22年2月5日

(2) 基準日が当連結会計年度に属する配当のうち、配当の効力発生日が翌連結会計年度となるもの

決議	株式の種類	配当の原資	配当金の総額	1株当たり 配当額	基準日	効力発生日
平成22年8月10日 定時株主総会	普通株式	利益剰余金	25,462千円	7円	平成22年5月20日	平成22年8月11日

(連結キャッシュ・フロー計算書関係)

前連結会計年度 (自 平成20年 5月21日 至 平成21年 5月20日)		当連結会計年度 (自 平成21年 5月21日 至 平成22年 5月20日)	
現金及び現金同等物の期末残高と連結貸借対照表に掲記されている科目の金額との関係		現金及び現金同等物の期末残高と連結貸借対照表に掲記されている科目の金額との関係	
現金及び預金勘定	883,212千円	現金及び預金勘定	995,937千円
定期預金・定期積金	149,084千円	定期預金・定期積金	141,208千円
現金及び現金同等物	734,127千円	現金及び現金同等物	854,729千円

(リース取引関係)

前連結会計年度 (自 平成20年 5月21日 至 平成21年 5月20日)				当連結会計年度 (自 平成21年 5月21日 至 平成22年 5月20日)			
リース取引開始日が平成20年 5月20日以前の所有権移 転外ファイナンス・リース取引				リース取引開始日が平成20年 5月20日以前の所有権移 転外ファイナンス・リース取引			
リース物件の取得価額相当額、減価償却累計額相当額 及び期末残高相当額				リース物件の取得価額相当額、減価償却累計額相当額 及び期末残高相当額			
	取得価額 相当額 (千円)	減価償却 累計額 相当額 (千円)	期末残高 相当額 (千円)		取得価額 相当額 (千円)	減価償却 累計額 相当額 (千円)	期末残高 相当額 (千円)
工具、器具 及び備品	113,490	47,709	65,780	工具、器具 及び備品	109,047	60,582	48,465
車両運搬具	54,736	40,632	14,103	車両運搬具	40,886	33,162	7,724
その他	14,669	9,751	4,918	その他	10,005	7,865	2,139
合計	182,896	98,094	84,802	合計	159,939	101,609	58,329
未経過リース料期末残高相当額				未経過リース料期末残高相当額			
一年以内			30,201千円	一年以内			27,344千円
一年以上			60,857千円	一年以上			33,513千円
合計			91,059千円	合計			60,857千円
支払リース料、減価償却費相当額及び支払利息相当額				支払リース料、減価償却費相当額及び支払利息相当額			
支払リース料			37,841千円	支払リース料			32,336千円
減価償却費相当額			35,206千円	減価償却費相当額			29,969千円
支払利息相当額			2,989千円	支払利息相当額			2,135千円
減価償却費相当額の算定方法 リース期間を耐用年数とし、残存価額を零とする定額 法によっております。				減価償却費相当額の算定方法 リース期間を耐用年数とし、残存価額を零とする定額 法によっております。			
利息相当額の算定方法 リース料総額とリース物件の取得価額相当額との差額 を利息相当額とし、各期への配分方法については利息 法によっております。				利息相当額の算定方法 リース料総額とリース物件の取得価額相当額との差額 を利息相当額とし、各期への配分方法については利息 法によっております。			

(金融商品関係)

当連結会計年度(自 平成21年5月21日 至 平成22年5月20日)

(追加情報)

当連結会計年度より、「金融商品に関する会計基準」(企業会計基準第10号 平成20年3月10日)及び「金融商品の時価等の開示に関する適用指針」(企業会計基準適用指針第19号 平成20年3月10日)を適用しております。

1 金融商品の状況に関する事項

(1) 金融商品に対する取組方針

当社グループは、設備投資及び短期的な運転資金を銀行等金融機関からの借入れにより調達しております。一時的な余資は安全性の高い金融資産で運用しております。

(2) 金融商品の内容及びそのリスク並びにリスク管理体制

営業債権である受取手形及び売掛金に係る顧客の信用リスクは、債権管理規程に沿ってリスク低減を図っております。また、有価証券及び投資有価証券は、主に安全運用に係る短期のもの(マネー・マネージメント・ファンド)、業務上の関係を有する企業等の株式であります。上場株式は、市場価格の変動リスクに晒されておりますが、定期的に時価を把握し、明細表を作成する等の方法により管理しております。

営業債務である支払手形及び買掛金は、1年以内の支払期日であります。借入金は主に設備投資及び短期的な運転資金の調達を目的としたものであり、長期借入金については、金利の変動リスクを避けるため固定金利により資金を調達しております。

2 金融商品の時価等に関する事項

平成22年5月20日における連結貸借対照表計上額、時価及びこれらの差額については、次のとおりであります。なお、時価を把握することが極めて困難と認められるものは、次表には含まれておりません((注2)を参照ください。)

	連結貸借対照表 計上額(千円)	時価 (千円)	差額 (千円)
(1) 現金及び預金	995,937	995,937	
(2) 受取手形及び売掛金	1,388,411	1,388,411	
(3) 有価証券及び投資有価証券 その他有価証券	70,957	70,957	
資産計	2,455,306	2,455,306	
(1) 支払手形及び買掛金	918,736	918,736	
(2) 短期借入金	805,772	805,772	
(3) 長期借入金	22,203	22,268	65
負債計	1,746,711	1,746,776	65

(注1) 金融商品の時価の算定方法及び有価証券に関する事項
 資産

(1) 現金及び預金、(2) 受取手形及び売掛金

これらは短期間で決済されるため、時価は帳簿価額にほぼ等しいことから、当該帳簿価額によっております。

(3) 有価証券及び投資有価証券

これらの時価について、株式は取引所の価格によっており、債券は取引金融機関から提示された価格によっております。

なお、保有目的ごとの有価証券に関する注記事項については、「有価証券関係」注記をご参照ください。

負債

(1)支払手形及び買掛金、(2)短期借入金

これらは短期間で決済されるため、時価は帳簿価額にほぼ等しいことから、当該帳簿価額によっております。

(3)長期借入金

長期借入金の時価については、元利金の合計額を同様の新規借入を行った場合に想定される利率で割り引いて算定する方法によっております。

(注2)時価を把握することが極めて困難と認められる金融商品

	連結貸借対照表計上額 (千円)
非上場株式	6,225

上記については、市場価格がなく、時価を把握することが極めて困難と認められることから、「(3)投資有価証券」には含めておりません。

(注3)金銭債権の連結決算日後の償還予定額

	1年以内 (千円)	1年超5年以内 (千円)	5年超10年以内 (千円)	10年超 (千円)
現金及び預金	995,937			
受取手形及び売掛金	1,388,411			
合計	2,384,348			

(注4)長期借入金の連結決算日後の返済予定額

連結附属明細表の「借入金等明細表」をご参照ください。

(有価証券関係)

前連結会計年度

1 その他有価証券で時価のあるもの(平成21年5月20日)

区分	取得原価 (千円)	連結決算日における 連結貸借対照表計上額 (千円)	差額 (千円)
連結貸借対照表計上額が取得原価を 超えるもの			
(1) 株式	6,711	9,254	2,542
(2) その他			
小計	6,711	9,254	2,542
連結貸借対照表計上額が取得原価を 超えないもの			
(1) 株式	40,481	34,813	5,668
(2) その他	9,088	8,643	444
小計	49,569	43,457	6,112
合計	56,281	52,711	3,570

(注) 減損処理にあたっては、連結会計年度末における時価が取得原価に比べ50%を超えて下落した場合には全て減損処理を行い、30%～50%程度下落した場合には、回復可能性があるとして認められる場合を除き減損処理を行っております。

表中の「取得原価」は減損処理後の帳簿価額であります。なお、当連結会計年度において投資有価証券で時価のある株式について、1,791千円減損処理を行っております。

2 時価評価されていない有価証券(平成21年5月20日)

区分	連結貸借対照表計上額 (千円)
その他有価証券	
非上場株式	7,035
マネー・マネージメント・ファンド	20,914
合計	27,949

(注) 当連結会計年度において投資有価証券で時価のない有価証券について、915千円減損処理を行っております。

当連結会計年度

その他有価証券で時価のあるもの(平成22年5月20日)

区分	連結決算日における 連結貸借対照表計上額 (千円)	取得原価 (千円)	差額 (千円)
連結貸借対照表計上額が取得原価を 超えるもの			
(1) 株式	19,263	13,345	5,918
(2) その他	4,124	3,914	209
小計	23,388	17,260	6,128
連結貸借対照表計上額が取得原価を 超えないもの			
(1) 株式	26,624	29,314	2,690
(2) その他			
小計	26,624	29,314	2,690
合計	50,012	46,574	3,437

(注) 減損処理にあたっては、連結会計年度末における時価が取得原価に比べ50%を超えて下落した場合には全て減損処理を行い、30%～50%程度下落した場合には、回復可能性があると思われる場合を除き減損処理を行っております。

表中の「取得原価」は減損処理後の帳簿価額であります。なお、当連結会計年度において投資有価証券で時価のある株式について、8,657千円減損処理を行っております。

[次へ](#)

(デリバティブ取引関係)

前連結会計年度(自 平成20年5月21日 至 平成21年5月20日)

当社及び連結子会社は、デリバティブ取引をまったく利用していないので、該当事項はありません。

当連結会計年度(自 平成21年5月21日 至 平成22年5月20日)

当社及び連結子会社は、デリバティブ取引をまったく利用していないので、該当事項はありません。

(退職給付関係)

前連結会計年度 (自 平成20年5月21日 至 平成21年5月20日)	当連結会計年度 (自 平成21年5月21日 至 平成22年5月20日)																								
<p>1 採用している退職給付制度の概要 当社及び連結子会社は、確定給付企業年金制度を採用しております。 なお、年金資産の額が企業年金制度に係る退職給付債務を超えたため、当該超過額93,258千円を前払年金費用として投資その他の資産の「その他」に含めて計上しております。</p> <p>2 退職給付債務に関する事項(平成21年5月20日現在)</p> <table style="width: 100%; border-collapse: collapse;"> <tr> <td style="width: 60%;">退職給付債務</td> <td style="text-align: right;">144,108千円</td> </tr> <tr> <td>年金資産</td> <td style="text-align: right;">237,367千円</td> </tr> <tr> <td>差引</td> <td style="text-align: right;">93,258千円</td> </tr> <tr> <td>前払年金費用</td> <td style="text-align: right;">93,258千円</td> </tr> <tr> <td>退職給付引当金</td> <td style="text-align: right;">千円</td> </tr> </table> <p>3 退職給付費用に関する事項</p> <table style="width: 100%; border-collapse: collapse;"> <tr> <td style="width: 60%;">勤務費用(注1)</td> <td style="text-align: right;">16,508千円</td> </tr> </table> <p>(注)1 簡便法を採用しているため、当期発生退職給付費用を計上しております。</p> <p>4 退職給付債務等の計算の基礎に関する事項 退職給付債務の計算にあたり、当社及び連結子会社は簡便法を採用し、自己都合による期末要支給額を退職給付債務としております。</p>	退職給付債務	144,108千円	年金資産	237,367千円	差引	93,258千円	前払年金費用	93,258千円	退職給付引当金	千円	勤務費用(注1)	16,508千円	<p>1 採用している退職給付制度の概要 当社及び連結子会社は、確定給付企業年金制度を採用しております。 なお、年金資産の額が企業年金制度に係る退職給付債務を超えたため、当該超過額112,456千円を前払年金費用として投資その他の資産の「その他」に含めて計上しております。</p> <p>2 退職給付債務に関する事項(平成22年5月20日現在)</p> <table style="width: 100%; border-collapse: collapse;"> <tr> <td style="width: 60%;">退職給付債務</td> <td style="text-align: right;">141,236千円</td> </tr> <tr> <td>年金資産</td> <td style="text-align: right;">253,692千円</td> </tr> <tr> <td>差引</td> <td style="text-align: right;">112,456千円</td> </tr> <tr> <td>前払年金費用</td> <td style="text-align: right;">112,456千円</td> </tr> <tr> <td>退職給付引当金</td> <td style="text-align: right;">千円</td> </tr> </table> <p>3 退職給付費用に関する事項</p> <table style="width: 100%; border-collapse: collapse;"> <tr> <td style="width: 60%;">勤務費用(注1)</td> <td style="text-align: right;">23,466千円</td> </tr> </table> <p>(注)1 簡便法を採用しているため、当期発生退職給付費用を計上しております。</p> <p>4 退職給付債務等の計算の基礎に関する事項 同左</p>	退職給付債務	141,236千円	年金資産	253,692千円	差引	112,456千円	前払年金費用	112,456千円	退職給付引当金	千円	勤務費用(注1)	23,466千円
退職給付債務	144,108千円																								
年金資産	237,367千円																								
差引	93,258千円																								
前払年金費用	93,258千円																								
退職給付引当金	千円																								
勤務費用(注1)	16,508千円																								
退職給付債務	141,236千円																								
年金資産	253,692千円																								
差引	112,456千円																								
前払年金費用	112,456千円																								
退職給付引当金	千円																								
勤務費用(注1)	23,466千円																								

(ストック・オプション等関係)

前連結会計年度(自 平成20年5月21日 至 平成21年5月20日)

該当事項はありません。

当連結会計年度(自 平成21年5月21日 至 平成22年5月20日)

該当事項はありません。

(税効果会計関係)

前連結会計年度 (平成21年5月20日)	当連結会計年度 (平成22年5月20日)
1 繰延税金資産及び繰延税金負債の発生の主な原因別の内訳	1 繰延税金資産及び繰延税金負債の発生の主な原因別の内訳
(1) 流動資産	(1) 流動資産
繰延税金資産	繰延税金資産
賞与未払社会保険料	繰越欠損金
3,390千円	23,038千円
未払社会保険料	賞与未払社会保険料
3,115千円	3,889千円
未払事業税	未払社会保険料
2,030千円	3,654千円
子会社繰越欠損金	一括償却資産
1,122千円	1,729千円
一括償却資産	未払事業税
918千円	1,193千円
その他	その他
3,711千円	6,688千円
計	計
14,288千円	40,194千円
繰延税金負債	繰延税金負債
貸倒引当金の調整	貸倒引当金の調整
459千円	577千円
繰延税金資産純額	未収事業税
13,828千円	137千円
	合計
	715千円
	繰延税金資産純額
	39,478千円
(2) 固定資産	(2) 固定負債
繰延税金資産	繰延税金資産
役員退職慰労引当金	役員退職慰労引当金
103,378千円	23,212千円
投資有価証券評価損	投資有価証券評価損
8,726千円	7,016千円
会員権評価損	会員権評価損
4,839千円	4,839千円
貸倒引当金	貸倒引当金
2,211千円	2,713千円
投資有価証券評価差額金	その他
1,424千円	1,363千円
その他	小計
399千円	39,146千円
小計	評価性引当額
120,980千円	11,855千円
評価性引当額	計
13,566千円	27,290千円
計	
107,414千円	
繰延税金負債	繰延税金負債
前払年金費用	前払年金費用
37,210千円	44,870千円
合計	投資有価証券評価差額金
37,210千円	1,371千円
	合計
	46,241千円
	繰延税金負債純額
	18,951千円
2 法定実効税率と税効果会計適用後の法人税等の負担率との間に重要な差異があるときの、当該差異の原因となった主要な項目別の内訳	2 法定実効税率と税効果会計適用後の法人税等の負担率との間に重要な差異があるときの、当該差異の原因となった主要な項目別の内訳
法定実効税率	法定実効税率
39.9%	39.9%
(調整)	(調整)
住民税均等割等	住民税均等割等
5.8%	3.7%
一時差異に該当しない項目	一時差異に該当しない項目
1.5%	0.1%
評価性引当額の増減	評価性引当額の増減
0.1%	1.0%
のれん償却額	のれん償却額
2.2%	1.4%
その他	その他
1.4%	1.3%
税効果会計適用後の法人税等の負担率	税効果会計適用後の法人税等の負担率
47.9%	45.4%

(セグメント情報)

【事業の種類別セグメント情報】

前連結会計年度(自 平成20年 5月21日 至 平成21年 5月20日)

当社及び連結子会社は、トータルオフィスサプライヤーとして、同一セグメントに属するリサイクル商品、OAサプライ商品、IT商品等のオフィス関連商品の販売を事業としており、当該事業以外に事業の種類がないため、該当事項はありません。

当連結会計年度(自 平成21年 5月21日 至 平成22年 5月20日)

当社及び連結子会社は、トータルオフィスサプライヤーとして、同一セグメントに属するリサイクル商品、OAサプライ商品、IT商品等のオフィス関連商品の販売を事業としており、当該事業以外に事業の種類がないため、該当事項はありません。

【所在地別セグメント情報】

前連結会計年度(自 平成20年 5月21日 至 平成21年 5月20日)

本邦以外の国又は地域に所在する海外子会社及び重要な在外支店がないため該当事項はありません。

当連結会計年度(自 平成21年 5月21日 至 平成22年 5月20日)

本邦以外の国又は地域に所在する海外子会社及び重要な在外支店がないため該当事項はありません。

【海外売上高】

前連結会計年度(自 平成20年 5月21日 至 平成21年 5月20日)

海外売上高がないため該当事項はありません。

当連結会計年度(自 平成21年 5月21日 至 平成22年 5月20日)

海外売上高がないため該当事項はありません。

【関連当事者情報】

前連結会計年度(自 平成20年 5月21日 至 平成21年 5月20日)

重要性がないため、記載を省略しております。

当連結会計年度(自 平成21年 5月21日 至 平成22年 5月20日)

重要性がないため、記載を省略しております。

(企業結合等関係)

前連結会計年度(自 平成20年 5月21日 至 平成21年 5月20日)

該当事項はありません。

当連結会計年度(自 平成21年 5月21日 至 平成22年 5月20日)

該当事項はありません。

(1株当たり情報)

項目	前連結会計年度 (自平成20年5月21日 至平成21年5月20日)	当連結会計年度 (自平成21年5月21日 至平成22年5月20日)
1株当たり純資産額	563円72銭	576円97銭
1株当たり当期純利益	16円18銭	26円8銭
	なお、潜在株式調整後1株当たり当期純利益については、潜在株式が存在しないため、記載しておりません。	同左

(注) 算定上の基礎

1 1株当たり純資産額

項目	前連結会計年度 (平成21年5月20日)	当連結会計年度 (平成22年5月20日)
連結貸借対照表の純資産の部の合計金額(千円)	2,050,535	2,098,701
普通株式に係る純資産額(千円)	2,050,535	2,098,701
普通株式の発行済株式数(株)	3,675,000	3,675,000
普通株式の自己株式数(株)	37,550	37,550
1株当たり純資産額の算定に用いられた普通株式の数(株)	3,637,450	3,637,450

2 1株当たり当期純利益

項目	前連結会計年度 (自平成20年5月21日 至平成21年5月20日)	当連結会計年度 (自平成21年5月21日 至平成22年5月20日)
連結損益計算書上の当期純利益(千円)	58,866	94,878
普通株式に係る当期純利益(千円)	58,866	94,878
普通株主に帰属しない金額(千円)		
普通株式の期中平均株式数(株)	3,637,450	3,637,450

(重要な後発事象)

前連結会計年度(自平成20年5月21日 至平成21年5月20日)

該当事項はありません。

当連結会計年度(自平成21年5月21日 至平成22年5月20日)

該当事項はありません。

【連結附属明細表】

【社債明細表】

該当事項はありません。

【借入金等明細表】

区分	前期末残高 (千円)	当期末残高 (千円)	平均利率 (%)	返済期限
短期借入金	800,000	800,000	1.33	
1年以内に返済予定の長期借入金	18,422	5,772	1.73	
1年以内に返済予定のリース債務				
長期借入金(1年以内に返済予定のものを除く。)	27,975	22,203	1.74	平成23年6月 ~平成27年3月
リース債務(1年以内に返済予定のものを除く。)				
その他有利子負債				
合計	846,397	827,975		

(注) 1 「平均利率」については、借入金の期末残高に対する加重平均利率を記載しております。

2 長期借入金(1年以内に返済予定のものを除く)の連結決算日後5年内における返済予定額は以下のとおりであります。

区分	1年超2年以内 (千円)	2年超3年以内 (千円)	3年超4年以内 (千円)	4年超5年以内 (千円)
長期借入金	5,772	5,772	5,772	4,887

(2) 【その他】

当連結会計年度における各四半期連結会計期間に係る売上高等

	第1四半期 (自平成21年5月21日 至平成21年8月20日)	第2四半期 (自平成21年8月21日 至平成21年11月20日)	第3四半期 (自平成21年11月21日 至平成22年2月20日)	第4四半期 (自平成22年2月21日 至平成22年5月20日)
売上高 (千円)	2,278,446	2,266,052	2,199,237	2,240,004
税金等調整前 四半期純利益金額 (千円)	24,191	114,348	8,014	27,353
四半期純利益金額 (千円)	12,223	66,350	6,571	9,732
1株当たり 四半期純利益金額 (円)	3.36	18.24	1.80	2.67

2【財務諸表等】
(1)【財務諸表】
【貸借対照表】

(単位：千円)

	前事業年度 (平成21年5月20日)	当事業年度 (平成22年5月20日)
資産の部		
流動資産		
現金及び預金	740,086	803,424
受取手形	153,396	132,554
売掛金	1,265,427	1,256,838
有価証券	20,914	20,945
商品及び製品	186,875	132,661
仕掛品	191	164
原材料及び貯蔵品	4,761	3,576
未収入金	-	2 95,696
前払費用	7,483	6,989
繰延税金資産	8,649	32,207
その他	43,846	818
貸倒引当金	11,516	9,039
流動資産合計	2,420,116	2,476,837
固定資産		
有形固定資産		
建物	1, 2 716,385	1 721,611
減価償却累計額	367,908	386,794
建物(純額)	348,476	334,817
構築物	29,010	30,447
減価償却累計額	21,887	23,279
構築物(純額)	7,122	7,167
車両運搬具	9,462	10,753
減価償却累計額	7,938	4,328
車両運搬具(純額)	1,523	6,424
工具、器具及び備品	107,573	60,570
減価償却累計額	99,170	54,609
工具、器具及び備品(純額)	8,402	5,961
土地	1 740,319	740,319
有形固定資産合計	1,105,844	1,094,691
無形固定資産		
のれん	12,890	6,703
ソフトウェア	161,387	130,164
電話加入権	6,132	6,132
無形固定資産合計	180,410	143,000
投資その他の資産		
投資有価証券	59,746	56,237
関係会社株式	29,200	29,200
出資金	40	40

	前事業年度 (平成21年5月20日)	当事業年度 (平成22年5月20日)
破産更生債権等	8,653	11,304
長期前払費用	1,949	2,933
繰延税金資産	71,256	-
保険積立金	332,906	132,631
差入保証金	53,972	46,545
前払年金費用	90,044	105,046
その他	1,750	1,750
貸倒引当金	8,247	10,956
投資その他の資産合計	641,272	374,732
固定資産合計	1,927,527	1,612,424
資産合計	4,347,644	4,089,262
負債の部		
流動負債		
支払手形	228,996	189,511
買掛金	824,330 ³	796,758 ²
短期借入金	800,000	800,000
1年内返済予定の長期借入金	12,650 ¹	-
未払金	65,328	58,234
未払費用	142,158	140,595
未払法人税等	19,931	3,072
未払消費税等	9,408	9,337
前受金	39,850	38,411
預り金	12,830	7,855
役員賞与引当金	-	7,140
その他	1,391	1,229
流動負債合計	2,156,875	2,052,147
固定負債		
長期未払金	2,232	3,656
繰延税金負債	-	16,733
役員退職慰労引当金	259,094	57,221
長期預り保証金	4,067	4,067
固定負債合計	265,393	81,679
負債合計	2,422,269	2,133,826

	前事業年度 (平成21年 5月20日)	当事業年度 (平成22年 5月20日)
純資産の部		
株主資本		
資本金	294,675	294,675
資本剰余金		
資本準備金	259,675	259,675
資本剰余金合計	259,675	259,675
利益剰余金		
利益準備金	40,543	40,543
その他利益剰余金		
別途積立金	1,200,000	1,200,000
繰越利益剰余金	153,511	179,360
利益剰余金合計	1,394,055	1,419,903
自己株式	20,883	20,883
株主資本合計	1,927,521	1,953,370
評価・換算差額等		
その他有価証券評価差額金	2,145	2,066
評価・換算差額等合計	2,145	2,066
純資産合計	1,925,375	1,955,436
負債純資産合計	4,347,644	4,089,262

【損益計算書】

(単位：千円)

	前事業年度 (自 平成20年 5月21日 至 平成21年 5月20日)	当事業年度 (自 平成21年 5月21日 至 平成22年 5月20日)
売上高		
商品売上高	9,237,650	8,727,940
IT事業売上高	287,458	274,012
売上高合計	9,525,109	9,001,952
売上原価		
商品期首たな卸高	255,893	186,875
当期商品仕入高	7,264,908	6,834,558
合計	7,520,802	7,021,434
他勘定振替高	2 48	-
商品期末たな卸高	186,875	132,661
商品売上原価	7,333,878	6,888,772
IT事業売上原価	182,868	172,158
売上原価合計	7,516,746	7,060,931
売上総利益	2,008,363	1,941,021
販売費及び一般管理費		
役員報酬	75,840	57,454
役員賞与引当金繰入額	-	7,140
給料及び手当	589,957	561,177
賞与	133,891	115,428
法定福利費	101,261	96,893
福利厚生費	33,955	29,967
退職給付費用	13,022	21,663
役員退職慰労引当金繰入額	11,912	9,579
通信費	83,837	85,474
減価償却費	41,743	43,871
賃借料	115,954	96,442
運賃及び荷造費	260,581	196,224
貸倒引当金繰入額	2,933	3,842
その他	455,925	485,429
販売費及び一般管理費合計	1,920,817	1,810,588
営業利益	87,545	130,432
営業外収益		
受取利息	1,296	426
受取配当金	933	4,834
受取家賃	1 30,953	31,190
その他	6,036	8,461
営業外収益合計	39,218	44,913

	前事業年度 (自 平成20年 5月21日 至 平成21年 5月20日)	当事業年度 (自 平成21年 5月21日 至 平成22年 5月20日)
営業外費用		
支払利息	16,459	14,289
不動産管理費	13,113	12,762
その他	744	4,255
営業外費用合計	30,317	31,307
経常利益	96,447	144,037
特別利益		
保険解約益	-	9,279
特別利益合計	-	9,279
特別損失		
投資有価証券評価損	2,706	8,657
特別損失合計	2,706	8,657
税引前当期純利益	93,741	144,659
法人税、住民税及び事業税	40,050	6,251
法人税等調整額	8,328	61,635
法人税等合計	48,378	67,886
当期純利益	45,362	76,772

【IT事業売上原価明細書】

区分	注記 番号	前事業年度 (自 平成20年 5月21日 至 平成21年 5月20日)		当事業年度 (自 平成21年 5月21日 至 平成22年 5月20日)	
		金額(千円)	構成比 (%)	金額(千円)	構成比 (%)
労務費					
1 給与		49,576		42,786	
2 賞与		6,387		6,469	
3 法定福利費		3,800		4,633	
4 退職給付費用		171	59,935	240	54,130
外注費			8,591		10,427
経費					
1 サーバ賃借料		14,494		12,360	
2 ドメイン費		8,346		7,690	
3 通信費		16,176		12,679	
4 リース料		7,393		7,968	
5 代理店手数料		8,599		6,313	
6 減価償却費		27,216		27,890	
7 その他		38,075	120,301	37,407	112,309
当期IT事業費用			188,828		176,867
期首仕掛品棚卸高			36		191
合計			188,864		177,058
期末仕掛品棚卸高			191		164
他勘定振替高	2		5,805		4,736
IT事業売上原価			182,868		172,158

前事業年度 (自 平成20年 5月21日 至 平成21年 5月20日)	当事業年度 (自 平成21年 5月21日 至 平成22年 5月20日)
1 原価計算の方法 個別原価計算を採用しております。	1 原価計算の方法 同左
2 他勘定振替高の内訳 ソフトウェア 5,805千円	2 他勘定振替高の内訳 ソフトウェア 4,736千円

【株主資本等変動計算書】

(単位：千円)

	前事業年度 (自 平成20年 5月21日 至 平成21年 5月20日)	当事業年度 (自 平成21年 5月21日 至 平成22年 5月20日)
株主資本		
資本金		
前期末残高	294,675	294,675
当期変動額		
当期変動額合計	-	-
当期末残高	294,675	294,675
資本剰余金		
資本準備金		
前期末残高	259,675	259,675
当期変動額		
当期変動額合計	-	-
当期末残高	259,675	259,675
資本剰余金合計		
前期末残高	259,675	259,675
当期変動額		
当期変動額合計	-	-
当期末残高	259,675	259,675
利益剰余金		
利益準備金		
前期末残高	40,543	40,543
当期変動額		
当期変動額合計	-	-
当期末残高	40,543	40,543
その他利益剰余金		
別途積立金		
前期末残高	1,200,000	1,200,000
当期変動額		
当期変動額合計	-	-
当期末残高	1,200,000	1,200,000
繰越利益剰余金		
前期末残高	159,073	153,511
当期変動額		
剰余金の配当	50,924	50,924
当期純利益	45,362	76,772
当期変動額合計	5,561	25,848
当期末残高	153,511	179,360
利益剰余金合計		
前期末残高	1,399,617	1,394,055
当期変動額		
剰余金の配当	50,924	50,924

	前事業年度 (自 平成20年 5月21日 至 平成21年 5月20日)	当事業年度 (自 平成21年 5月21日 至 平成22年 5月20日)
当期純利益	45,362	76,772
当期変動額合計	5,561	25,848
当期末残高	1,394,055	1,419,903
自己株式		
前期末残高	20,883	20,883
当期変動額		
当期変動額合計	-	-
当期末残高	20,883	20,883
株主資本合計		
前期末残高	1,933,083	1,927,521
当期変動額		
剰余金の配当	50,924	50,924
当期純利益	45,362	76,772
当期変動額合計	5,561	25,848
当期末残高	1,927,521	1,953,370
評価・換算差額等		
その他有価証券評価差額金		
前期末残高	7,268	2,145
当期変動額		
株主資本以外の項目の当期変動額(純額)	9,414	4,211
当期変動額合計	9,414	4,211
当期末残高	2,145	2,066
評価・換算差額等合計		
前期末残高	7,268	2,145
当期変動額		
株主資本以外の項目の当期変動額(純額)	9,414	4,211
当期変動額合計	9,414	4,211
当期末残高	2,145	2,066
純資産合計		
前期末残高	1,940,351	1,925,375
当期変動額		
剰余金の配当	50,924	50,924
当期純利益	45,362	76,772
株主資本以外の項目の当期変動額(純額)	9,414	4,211
当期変動額合計	14,976	30,060
当期末残高	1,925,375	1,955,436

項目	前事業年度 (自 平成20年 5月21日 至 平成21年 5月20日)	当事業年度 (自 平成21年 5月21日 至 平成22年 5月20日)
4 引当金の計上基準	<p>なお、主な耐用年数は次のとおりであります。</p> <p>建物及び構築物 8～40年</p> <p>(2) 無形固定資産 定額法によっております。 ソフトウェア(自社利用分)については、社内における利用可能期間(5年)に基づく定額法によっております。</p> <p>(3)</p> <p>(1) 貸倒引当金 債権の貸倒れによる損失に備えるため、回収不能見込額を計上しております。</p> <p>a 一般債権 貸倒実績率法によっております。</p> <p>b 貸倒懸念債権及び破産更生債権 財務内容評価法によっております。</p> <p>(2)</p> <p>(3) 退職給付引当金 従業員の退職給付に備えるため、当事業年度末における退職給付債務及び年金資産の見込額に基づき、当事業年度末において発生していると認められる額を計上しております。 なお、年金資産の額が企業年金制度に係る退職給付債務を超えているため、当事業年度末における退職給付引当金残高はありません。</p> <p>(4) 役員退職慰労引当金 役員の退職慰労金の支払に備えるため、内規に基づく期末要支給額を計上しております。</p>	<p>(2) 無形固定資産(リース資産を除く) 同左</p> <p>(3) リース資産 所有権移転外ファイナンス・リース取引に係るリース資産 リース期間を耐用年数とし、残存価額を零とする定額法を採用しております。 なお、所有権移転外ファイナンス・リース取引のうち、リース取引開始日が平成20年5月20日以前のリース取引については、通常の賃貸借取引に係る方法に準じた会計処理を引き続き採用しております。</p> <p>(1) 貸倒引当金 同左</p> <p>a 一般債権 同左</p> <p>b 貸倒懸念債権及び破産更生債権 同左</p> <p>(2) 役員賞与引当金 役員賞与の支出に備えて、当事業年度における支給見込額に基づき計上しております。</p> <p>(3) 退職給付引当金 同左</p> <p>(4) 役員退職慰労引当金 同左</p>
5 その他財務諸表作成のための基本となる重要な事項	消費税等の会計処理 税抜方式によっております。	消費税等の会計処理 同左

【会計方針の変更】

前事業年度 (自 平成20年 5月21日 至 平成21年 5月20日)	当事業年度 (自 平成21年 5月21日 至 平成22年 5月20日)
<p>(リース取引に関する会計基準)</p> <p>所有権移転外ファイナンス・リース取引については、従来、賃貸借取引に係る方法に準じた会計処理によっておりましたが、当事業年度より「リース取引に関する会計基準」(企業会計基準第13号(平成5年6月17日(企業会計審議会第一部会)、平成19年3月30日改正))及び「リース取引に関する会計基準の適用指針」(企業会計基準適用指針第16号(平成6年1月18日(日本公認会計士協会会計制度委員会)、平成19年3月30日改正))を適用し、通常の売買取引に係る方法に準じた会計処理によっております。</p> <p>なお、リース取引開始日が適用初年度開始前の所有権移転外ファイナンス・リース取引については、通常の賃貸借取引に係る方法に準じた会計処理を引き続き採用しております。</p> <p>これによる損益へ与える影響はありません。</p>	

【表示方法の変更】

前事業年度 (自 平成20年 5月21日 至 平成21年 5月20日)	当事業年度 (自 平成21年 5月21日 至 平成22年 5月20日)
	<p>(貸借対照表関係)</p> <p>前事業年度において流動資産の「その他」に含めて表示しておりました「未収入金」(前事業年度42,040千円)は、総資産の100分の1を超えているため、当事業年度より区分掲記しております。</p>

【注記事項】

(貸借対照表関係)

前事業年度 (平成21年 5月20日)	当事業年度 (平成22年 5月20日)																				
<p>1 担保に供している資産</p> <table style="width: 100%; border-collapse: collapse;"> <tr> <td style="padding-left: 20px;">建物</td> <td style="text-align: right;">188,673千円</td> </tr> <tr> <td style="padding-left: 20px;">土地</td> <td style="text-align: right;">479,639千円</td> </tr> <tr> <td style="padding-left: 20px;">計</td> <td style="text-align: right;">668,313千円</td> </tr> </table> <p>上記に対応する債務は次のとおりであります。</p> <table style="width: 100%; border-collapse: collapse;"> <tr> <td style="padding-left: 20px;">1年内返済予定の長期借入金</td> <td style="text-align: right;">9,530千円</td> </tr> <tr> <td style="padding-left: 20px;">計</td> <td style="text-align: right;">9,530千円</td> </tr> </table> <p>2 有形固定資産の取得価額から直接減額している保険差益による圧縮記帳額は次のとおりであります。</p> <table style="width: 100%; border-collapse: collapse;"> <tr> <td style="padding-left: 20px;">建物</td> <td style="text-align: right;">14,620千円</td> </tr> </table> <p>3 関係会社に対する資産及び負債 区分掲記されたもの以外で各科目に含まれているものは、次のとおりであります。</p> <table style="width: 100%; border-collapse: collapse;"> <tr> <td style="padding-left: 20px;">買掛金</td> <td style="text-align: right;">113,808千円</td> </tr> </table>	建物	188,673千円	土地	479,639千円	計	668,313千円	1年内返済予定の長期借入金	9,530千円	計	9,530千円	建物	14,620千円	買掛金	113,808千円	<p>1 有形固定資産の取得価額から直接減額している保険差益による圧縮記帳額は次のとおりであります。</p> <table style="width: 100%; border-collapse: collapse;"> <tr> <td style="padding-left: 20px;">建物</td> <td style="text-align: right;">14,620千円</td> </tr> </table> <p>2 関係会社に対する資産及び負債 区分掲記されたもの以外で各科目に含まれているものは、次のとおりであります。</p> <table style="width: 100%; border-collapse: collapse;"> <tr> <td style="padding-left: 20px;">未収入金</td> <td style="text-align: right;">78,974千円</td> </tr> <tr> <td style="padding-left: 20px;">買掛金</td> <td style="text-align: right;">130,308千円</td> </tr> </table>	建物	14,620千円	未収入金	78,974千円	買掛金	130,308千円
建物	188,673千円																				
土地	479,639千円																				
計	668,313千円																				
1年内返済予定の長期借入金	9,530千円																				
計	9,530千円																				
建物	14,620千円																				
買掛金	113,808千円																				
建物	14,620千円																				
未収入金	78,974千円																				
買掛金	130,308千円																				

(損益計算書関係)

前事業年度 (自 平成20年 5月21日 至 平成21年 5月20日)		当事業年度 (自 平成21年 5月21日 至 平成22年 5月20日)	
1 営業外収益のうち関係会社に対するものは次のとおりであります。		営業外収益のうち関係会社に対するものは次のとおりであります。	
受取家賃	28,650千円	受取家賃	29,325千円
		受取配当金	4,000千円
		その他	3,411千円
2 他勘定振替高の内訳は次のとおりであります。			
雑損失	48千円		

(株主資本等変動計算書関係)

前事業年度(自 平成20年 5月21日 至 平成21年 5月20日)

自己株式の種類及び株式数に関する事項

	前事業年度末 株式数	増加株式数	減少株式数	当事業年度末 株式数	摘要
自己株式					
普通株式	37,550株	株	株	37,550株	

当事業年度(自 平成21年 5月21日 至 平成22年 5月20日)

自己株式の種類及び株式数に関する事項

	前事業年度末 株式数	増加株式数	減少株式数	当事業年度末 株式数	摘要
自己株式					
普通株式	37,550株	株	株	37,550株	

(リース取引関係)

前事業年度 (自 平成20年 5月21日 至 平成21年 5月20日)				当事業年度 (自 平成21年 5月21日 至 平成22年 5月20日)			
リース取引開始日が平成20年 5月20日以前の所有権移 転外ファイナンス・リース取引				リース取引開始日が平成20年 5月20日以前の所有権移 転外ファイナンス・リース取引			
リース物件の取得価額相当額、減価償却累計額相当額 及び期末残高相当額				リース物件の取得価額相当額、減価償却累計額相当額 及び期末残高相当額			
	取得価額 相当額 (千円)	減価償却 累計額 相当額 (千円)	期末残高 相当額 (千円)		取得価額 相当額 (千円)	減価償却 累計額 相当額 (千円)	期末残高 相当額 (千円)
工具、器具 及び備品	110,270	45,777	64,492	工具、器具 及び備品	105,827	58,006	47,821
車両運搬具	53,736	39,783	13,953	車両運搬具	39,887	32,163	7,724
その他	14,669	9,751	4,918	その他	10,005	7,865	2,139
合計	178,677	95,312	83,364	合計	155,720	98,034	57,685

前事業年度 (自 平成20年 5月21日 至 平成21年 5月20日)	当事業年度 (自 平成21年 5月21日 至 平成22年 5月20日)
未経過リース料期末残高相当額 一年内 29,367千円 一年超 60,174千円 合計 89,541千円	未経過リース料期末残高相当額 一年内 26,660千円 一年超 33,513千円 合計 60,174千円
支払リース料、減価償却費相当額及び支払利息相当額 支払リース料 36,938千円 減価償却費相当額 34,363千円 支払利息相当額 2,931千円	支払リース料、減価償却費相当額及び支払利息相当額 支払リース料 31,468千円 減価償却費相当額 29,175千円 支払利息相当額 2,101千円
減価償却費相当額の算定方法 リース期間を耐用年数とし、残存価額を零とする定額法によっております。	減価償却費相当額の算定方法 リース期間を耐用年数とし、残存価額を零とする定額法によっております。
利息相当額の算定方法 リース料総額とリース物件の取得価額相当額との差額を利息相当額とし、各期への配分方法については利息法によっております。	利息相当額の算定方法 リース料総額とリース物件の取得価額相当額との差額を利息相当額とし、各期への配分方法については利息法によっております。

(有価証券関係)

子会社株式で時価のあるもの

前事業年度(平成21年 5月20日)

子会社株式で時価のあるものは、ありません。

当事業年度(平成22年 5月20日)

(追加情報)

当事業年度より、「金融商品に関する会計基準」(企業会計基準第10号 平成20年 3月10日)及び「金融商品の時価等の開示に関する適用指針」(企業会計基準適用指針第19号 平成20年 3月10日)を適用しております。

子会社株式及び関連会社株式

区分	貸借対照表計上額 (千円)
(1) 子会社株式	29,200
(2) 関連会社株式	
計	29,200

上記については、市場価格がなく、時価を把握することが極めて困難と認められるものであります。

[次へ](#)

(税効果会計関係)

前事業年度 (平成21年5月20日)	当事業年度 (平成22年5月20日)																																																																																						
<p>1 繰延税金資産及び繰延税金負債の発生の主な原因別の内訳</p> <p>(1) 流動資産</p> <p>繰延税金資産</p> <table style="width: 100%; border-collapse: collapse;"> <tr> <td style="width: 80%;">賞与未払社会保険料</td> <td style="text-align: right;">2,886千円</td> </tr> <tr> <td>未払社会保険料</td> <td style="text-align: right;">2,554千円</td> </tr> <tr> <td>未払事業税</td> <td style="text-align: right;">2,030千円</td> </tr> <tr> <td>一括償却資産</td> <td style="text-align: right;">505千円</td> </tr> <tr> <td>その他</td> <td style="text-align: right;">672千円</td> </tr> <tr> <td style="border-top: 1px solid black;">計</td> <td style="text-align: right; border-top: 1px solid black;">8,649千円</td> </tr> </table> <p>(2) 固定資産</p> <p>繰延税金資産</p> <table style="width: 100%; border-collapse: collapse;"> <tr> <td style="width: 80%;">役員退職慰労引当金</td> <td style="text-align: right;">103,378千円</td> </tr> <tr> <td>投資有価証券評価損</td> <td style="text-align: right;">8,726千円</td> </tr> <tr> <td>会員権評価損</td> <td style="text-align: right;">4,839千円</td> </tr> <tr> <td>貸倒引当金</td> <td style="text-align: right;">2,211千円</td> </tr> <tr> <td>投資有価証券評価差額金</td> <td style="text-align: right;">1,424千円</td> </tr> <tr> <td>その他</td> <td style="text-align: right;">169千円</td> </tr> <tr> <td style="border-top: 1px solid black;">小計</td> <td style="text-align: right; border-top: 1px solid black;">120,751千円</td> </tr> <tr> <td>評価性引当額</td> <td style="text-align: right;">13,566千円</td> </tr> <tr> <td style="border-top: 1px solid black;">計</td> <td style="text-align: right; border-top: 1px solid black;">107,184千円</td> </tr> </table> <table style="width: 100%; border-collapse: collapse;"> <tr> <td style="width: 80%;">繰延税金負債</td> <td></td> </tr> <tr> <td>前払年金費用</td> <td style="text-align: right;">35,927千円</td> </tr> <tr> <td style="border-top: 1px solid black;">合計</td> <td style="text-align: right; border-top: 1px solid black;">35,927千円</td> </tr> </table> <table style="width: 100%; border-collapse: collapse;"> <tr> <td style="width: 80%;">繰延税金資産純額</td> <td style="text-align: right;">71,256千円</td> </tr> </table>	賞与未払社会保険料	2,886千円	未払社会保険料	2,554千円	未払事業税	2,030千円	一括償却資産	505千円	その他	672千円	計	8,649千円	役員退職慰労引当金	103,378千円	投資有価証券評価損	8,726千円	会員権評価損	4,839千円	貸倒引当金	2,211千円	投資有価証券評価差額金	1,424千円	その他	169千円	小計	120,751千円	評価性引当額	13,566千円	計	107,184千円	繰延税金負債		前払年金費用	35,927千円	合計	35,927千円	繰延税金資産純額	71,256千円	<p>1 繰延税金資産及び繰延税金負債の発生の主な原因別の内訳</p> <p>(1) 流動資産</p> <p>繰延税金資産</p> <table style="width: 100%; border-collapse: collapse;"> <tr> <td style="width: 80%;">繰越欠損金</td> <td style="text-align: right;">23,038千円</td> </tr> <tr> <td>賞与未払社会保険料</td> <td style="text-align: right;">2,939千円</td> </tr> <tr> <td>未払社会保険料</td> <td style="text-align: right;">2,901千円</td> </tr> <tr> <td>一括償却資産</td> <td style="text-align: right;">1,176千円</td> </tr> <tr> <td>未払労働保険料</td> <td style="text-align: right;">1,057千円</td> </tr> <tr> <td>その他</td> <td style="text-align: right;">1,231千円</td> </tr> <tr> <td style="border-top: 1px solid black;">計</td> <td style="text-align: right; border-top: 1px solid black;">32,345千円</td> </tr> </table> <table style="width: 100%; border-collapse: collapse;"> <tr> <td style="width: 80%;">繰延税金負債</td> <td></td> </tr> <tr> <td>未収事業税</td> <td style="text-align: right;">137千円</td> </tr> <tr> <td style="border-top: 1px solid black;">合計</td> <td style="text-align: right; border-top: 1px solid black;">137千円</td> </tr> </table> <table style="width: 100%; border-collapse: collapse;"> <tr> <td style="width: 80%;">繰延税金資産純額</td> <td style="text-align: right;">32,207千円</td> </tr> </table> <p>(2) 固定負債</p> <p>繰延税金資産</p> <table style="width: 100%; border-collapse: collapse;"> <tr> <td style="width: 80%;">役員退職慰労引当金</td> <td style="text-align: right;">22,831千円</td> </tr> <tr> <td>投資有価証券評価損</td> <td style="text-align: right;">7,016千円</td> </tr> <tr> <td>会員権評価損</td> <td style="text-align: right;">4,839千円</td> </tr> <tr> <td>貸倒引当金</td> <td style="text-align: right;">2,713千円</td> </tr> <tr> <td>その他</td> <td style="text-align: right;">1,006千円</td> </tr> <tr> <td style="border-top: 1px solid black;">小計</td> <td style="text-align: right; border-top: 1px solid black;">38,407千円</td> </tr> <tr> <td>評価性引当額</td> <td style="text-align: right;">11,855千円</td> </tr> <tr> <td style="border-top: 1px solid black;">計</td> <td style="text-align: right; border-top: 1px solid black;">26,551千円</td> </tr> </table> <table style="width: 100%; border-collapse: collapse;"> <tr> <td style="width: 80%;">繰延税金負債</td> <td></td> </tr> <tr> <td>前払年金費用</td> <td style="text-align: right;">41,913千円</td> </tr> <tr> <td>投資有価証券評価差額金</td> <td style="text-align: right;">1,371千円</td> </tr> <tr> <td style="border-top: 1px solid black;">合計</td> <td style="text-align: right; border-top: 1px solid black;">43,285千円</td> </tr> </table> <table style="width: 100%; border-collapse: collapse;"> <tr> <td style="width: 80%;">繰延税金負債純額</td> <td style="text-align: right;">16,733千円</td> </tr> </table>	繰越欠損金	23,038千円	賞与未払社会保険料	2,939千円	未払社会保険料	2,901千円	一括償却資産	1,176千円	未払労働保険料	1,057千円	その他	1,231千円	計	32,345千円	繰延税金負債		未収事業税	137千円	合計	137千円	繰延税金資産純額	32,207千円	役員退職慰労引当金	22,831千円	投資有価証券評価損	7,016千円	会員権評価損	4,839千円	貸倒引当金	2,713千円	その他	1,006千円	小計	38,407千円	評価性引当額	11,855千円	計	26,551千円	繰延税金負債		前払年金費用	41,913千円	投資有価証券評価差額金	1,371千円	合計	43,285千円	繰延税金負債純額	16,733千円
賞与未払社会保険料	2,886千円																																																																																						
未払社会保険料	2,554千円																																																																																						
未払事業税	2,030千円																																																																																						
一括償却資産	505千円																																																																																						
その他	672千円																																																																																						
計	8,649千円																																																																																						
役員退職慰労引当金	103,378千円																																																																																						
投資有価証券評価損	8,726千円																																																																																						
会員権評価損	4,839千円																																																																																						
貸倒引当金	2,211千円																																																																																						
投資有価証券評価差額金	1,424千円																																																																																						
その他	169千円																																																																																						
小計	120,751千円																																																																																						
評価性引当額	13,566千円																																																																																						
計	107,184千円																																																																																						
繰延税金負債																																																																																							
前払年金費用	35,927千円																																																																																						
合計	35,927千円																																																																																						
繰延税金資産純額	71,256千円																																																																																						
繰越欠損金	23,038千円																																																																																						
賞与未払社会保険料	2,939千円																																																																																						
未払社会保険料	2,901千円																																																																																						
一括償却資産	1,176千円																																																																																						
未払労働保険料	1,057千円																																																																																						
その他	1,231千円																																																																																						
計	32,345千円																																																																																						
繰延税金負債																																																																																							
未収事業税	137千円																																																																																						
合計	137千円																																																																																						
繰延税金資産純額	32,207千円																																																																																						
役員退職慰労引当金	22,831千円																																																																																						
投資有価証券評価損	7,016千円																																																																																						
会員権評価損	4,839千円																																																																																						
貸倒引当金	2,713千円																																																																																						
その他	1,006千円																																																																																						
小計	38,407千円																																																																																						
評価性引当額	11,855千円																																																																																						
計	26,551千円																																																																																						
繰延税金負債																																																																																							
前払年金費用	41,913千円																																																																																						
投資有価証券評価差額金	1,371千円																																																																																						
合計	43,285千円																																																																																						
繰延税金負債純額	16,733千円																																																																																						
<p>2 法定実効税率と税効果会計適用後の法人税等の負担率との間に重要な差異があるときの、当該差異の原因となった主要な項目別の内訳</p> <table style="width: 100%; border-collapse: collapse;"> <tr> <td style="width: 80%;">法定実効税率</td> <td style="text-align: right;">39.9%</td> </tr> <tr> <td>(調整)</td> <td></td> </tr> <tr> <td>住民税均等割等</td> <td style="text-align: right;">6.8%</td> </tr> <tr> <td>一時差異に該当しない項目</td> <td style="text-align: right;">1.9%</td> </tr> <tr> <td>評価性引当額の増減</td> <td style="text-align: right;">0.1%</td> </tr> <tr> <td>のれん償却額</td> <td style="text-align: right;">2.6%</td> </tr> <tr> <td>その他</td> <td style="text-align: right;">0.5%</td> </tr> <tr> <td style="border-top: 1px solid black;">税効果会計適用後の法人税等の負担率</td> <td style="text-align: right; border-top: 1px solid black;">51.6%</td> </tr> </table>	法定実効税率	39.9%	(調整)		住民税均等割等	6.8%	一時差異に該当しない項目	1.9%	評価性引当額の増減	0.1%	のれん償却額	2.6%	その他	0.5%	税効果会計適用後の法人税等の負担率	51.6%	<p>2 法定実効税率と税効果会計適用後の法人税等の負担率との間に重要な差異があるときの、当該差異の原因となった主要な項目別の内訳</p> <table style="width: 100%; border-collapse: collapse;"> <tr> <td style="width: 80%;">法定実効税率</td> <td style="text-align: right;">39.9%</td> </tr> <tr> <td>(調整)</td> <td></td> </tr> <tr> <td>住民税均等割等</td> <td style="text-align: right;">4.3%</td> </tr> <tr> <td>一時差異に該当しない項目</td> <td style="text-align: right;">0.1%</td> </tr> <tr> <td>評価性引当額の増減</td> <td style="text-align: right;">1.2%</td> </tr> <tr> <td>のれん償却額</td> <td style="text-align: right;">1.7%</td> </tr> <tr> <td>その他</td> <td style="text-align: right;">2.1%</td> </tr> <tr> <td style="border-top: 1px solid black;">税効果会計適用後の法人税等の負担率</td> <td style="text-align: right; border-top: 1px solid black;">46.9%</td> </tr> </table>	法定実効税率	39.9%	(調整)		住民税均等割等	4.3%	一時差異に該当しない項目	0.1%	評価性引当額の増減	1.2%	のれん償却額	1.7%	その他	2.1%	税効果会計適用後の法人税等の負担率	46.9%																																																						
法定実効税率	39.9%																																																																																						
(調整)																																																																																							
住民税均等割等	6.8%																																																																																						
一時差異に該当しない項目	1.9%																																																																																						
評価性引当額の増減	0.1%																																																																																						
のれん償却額	2.6%																																																																																						
その他	0.5%																																																																																						
税効果会計適用後の法人税等の負担率	51.6%																																																																																						
法定実効税率	39.9%																																																																																						
(調整)																																																																																							
住民税均等割等	4.3%																																																																																						
一時差異に該当しない項目	0.1%																																																																																						
評価性引当額の増減	1.2%																																																																																						
のれん償却額	1.7%																																																																																						
その他	2.1%																																																																																						
税効果会計適用後の法人税等の負担率	46.9%																																																																																						

(企業結合等関係)

前事業年度(自 平成20年 5月21日 至 平成21年 5月20日)

該当事項はありません。

当事業年度(自 平成21年 5月21日 至 平成22年 5月20日)

該当事項はありません。

(1株当たり情報)

項目	前事業年度 (自 平成20年 5月21日 至 平成21年 5月20日)	当事業年度 (自 平成21年 5月21日 至 平成22年 5月20日)
1株当たり純資産額	529円32銭	537円58銭
1株当たり当期純利益	12円47銭	21円10銭
	なお、潜在株式調整後1株当たり当期純利益については、潜在株式が存在しないため、記載しておりません。	同左

(注) 算定上の基礎

1 1株当たり純資産額

項目	前事業年度 (平成21年 5月20日)	当事業年度 (平成22年 5月20日)
貸借対照表の純資産の部の合計金額(千円)	1,925,375	1,955,436
普通株式に係る純資産額(千円)	1,925,375	1,955,436
普通株式の発行済株式数(株)	3,675,000	3,675,000
普通株式の自己株式数(株)	37,550	37,550
1株当たり純資産額の算定に用いられた普通株式の数(株)	3,637,450	3,637,450

2 1株当たり当期純利益

項目	前事業年度 (自 平成20年 5月21日 至 平成21年 5月20日)	当事業年度 (自 平成21年 5月21日 至 平成22年 5月20日)
損益計算書上の当期純利益(千円)	45,362	76,772
普通株式に係る当期純利益(千円)	45,362	76,772
普通株主に帰属しない金額(千円)		
普通株式の期中平均株式数(株)	3,637,450	3,637,450

(重要な後発事象)

前事業年度(自 平成20年 5月21日 至 平成21年 5月20日)

該当事項はありません。

当事業年度(自 平成21年 5月21日 至 平成22年 5月20日)

該当事項はありません。

【附属明細表】

【有価証券明細表】

【株式】

銘柄		株式数 (株)	貸借対照表計上額 (千円)	
投資 有価証券	その他 有価証券	株式会社ゲオ	77	7,772
		株式会社ヤガミ	11,756	6,524
		株式会社サガミチェーン	10,542	5,313
		株式会社アイピス	900	4,500
		株式会社中京銀行	14,000	3,402
		キヤノン株式会社	652	2,493
		シーキューブ株式会社	9,719	2,459
		株式会社スクロール	5,000	2,335
		旭硝子株式会社	2,000	2,012
		小林産業株式会社	10,993	1,825
		その他(16銘柄)	39,312	13,475
小計		104,954	52,113	
計		104,954	52,113	

【その他】

種類及び銘柄		投資口数等	貸借対照表計上額 (千円)	
有価証券	その他 有価証券	国際投信投資顧問株式会社 マネー・マネージメント・ファン ド	20,945,009口	20,945
		小計		20,945
投資 有価証券	その他 有価証券	国際投信投資顧問株式会社 J.エクイティ	9,966,602口	4,124
		小計		4,124
計			25,069	

【有形固定資産等明細表】

資産の種類	前期末残高 (千円)	当期増加額 (千円)	当期減少額 (千円)	当期末残高 (千円)	当期末減価 償却累計額 又は償却 累計額(千円)	当期償却額 (千円)	差引当期末 残高 (千円)
有形固定資産							
建物	716,385	9,769	4,543	721,611	386,794	22,756	334,817
構築物	29,010	1,436		30,447	23,279	1,391	7,167
車両運搬具	9,462	8,428	7,137	10,753	4,328	2,305	6,424
工具、器具及び備品	107,573	1,742	48,744	60,570	54,609	2,527	5,961
土地	740,319			740,319			740,319
有形固定資産計	1,602,750	21,377	60,424	1,563,703	469,011	28,980	1,094,691
無形固定資産							
のれん	25,265			25,265	18,562	6,187	6,703
ソフトウェア	323,690	20,285	10,959	333,016	202,851	51,508	130,164
電話加入権	6,132			6,132			6,132
無形固定資産計	355,088	20,285	10,959	364,414	221,414	57,695	143,000
長期前払費用	11,467	2,718	3,055	11,129	8,196	1,590	2,933

【引当金明細表】

区分	前期末残高 (千円)	当期増加額 (千円)	当期減少額 (目的使用) (千円)	当期減少額 (その他) (千円)	当期末残高 (千円)
貸倒引当金	19,763	14,422	2,276	11,914	19,995
役員賞与引当金		7,140			7,140
役員退職慰労引当金	259,094	9,579	211,452		57,221

(注) 貸倒引当金の当期減少額(その他)欄の金額は、一般債権の貸倒実績率による洗替額11,516千円及び債権回収による取崩額398千円であります。

(2) 【主な資産及び負債の内容】

資産の部

a 現金及び預金

区分	金額(千円)
現金	1,705
預金	
当座預金	466,992
普通預金	221,698
定期預金	102,908
定期積金	9,000
別段預金	1,119
預金計	801,719
合計	803,424

b 受取手形

イ 相手先別内訳

相手先	金額(千円)
株式会社アルペン	14,347
株式会社エッサム	10,799
横浜ゴム株式会社	7,723
岡エンジニアリング株式会社	6,237
セブン工業株式会社	4,941
その他	88,504
計	132,554

ロ 期日別内訳

期日	金額(千円)
平成22年6月満期	38,610
" 7月 "	36,490
" 8月 "	30,980
" 9月 "	21,723
" 10月 "	4,749
計	132,554

c 売掛金

イ 相手先別内訳

相手先	金額(千円)
ジョイン・コージー・エム株式会社	24,735
TCエージェンシー株式会社	18,822
株式会社アルプスビジネスクリエーション新潟	12,960
中央労働金庫	11,946
三菱電機インフォメーションシステムズ株式会社	9,529
その他	1,178,844
計	1,256,838

ロ 売掛金の発生及び回収並びに滞留状況

期首残高(千円)	当期発生高(千円)	当期回収高(千円)	当期末残高(千円)	回収率(%)	滞留期間(日)
(A)	(B)	(C)	(D)	$\frac{(C)}{(A)+(B)} \times 100$	$\frac{(A)+(D)}{2}$ $\frac{(B)}{365}$
1,265,427	9,452,050	9,460,638	1,256,838	88.27	48.70

(注) 消費税等の会計処理は税抜方式を採用していますが、上記金額には消費税等が含まれております。

d 商品及び製品

区分	金額(千円)
リサイクル商品	47,944
OAサプライ商品	74,109
その他商品	10,607
計	132,661

e 仕掛品

区分	金額(千円)
システム開発関連他	164
計	164

f 原材料及び貯蔵品

区分	金額(千円)
社内印刷物他	3,152
その他	424
計	3,576

負債の部

a 支払手形

イ 相手先別内訳

相手先	金額(千円)
国際紙パルプ商事株式会社	89,945
データライン株式会社	36,997
新生紙パルプ商事株式会社	32,640
日本紙パルプ商事株式会社	19,584
株式会社トヨタモ	4,900
その他	5,443
計	189,511

ロ 期日別内訳

期日	金額(千円)
平成22年6月満期	66,178
” 7月 ”	53,948
” 8月 ”	60,884
” 9月 ”	8,499
計	189,511

b 買掛金

相手先	金額(千円)
株式会社大塚商会	178,609
株式会社アイオーテクノ	130,308
シャープドキュメントシステム株式会社	40,564
ハイブリッド・サービス株式会社	37,973
株式会社青雲クラウン	35,738
その他	373,564
計	796,758

c 短期借入金

区分	金額(千円)
株式会社中京銀行	150,000
株式会社三菱東京UFJ銀行	120,000
株式会社名古屋銀行	100,000
株式会社大垣共立銀行	80,000
株式会社百五銀行	80,000
株式会社八十二銀行	70,000
その他	200,000
計	800,000

(3) 【その他】

該当事項はありません。

第6 【提出会社の株式事務の概要】

事業年度	5月21日から5月20日まで
定時株主総会	8月中
基準日	5月20日
剰余金の配当の基準日	11月20日、5月20日
1単元の株式数	100株
単元未満株式の買取り	
取扱場所	(特別口座) 名古屋市中区栄三丁目15番33号 中央三井信託銀行株式会社 名古屋支店 証券代行部
株主名簿管理人	(特別口座) 東京都港区芝三丁目33番1号 中央三井信託銀行株式会社
取次所	
買取手数料	株式の売買の委託に係る手数料相当額として別途定める金額
公告掲載方法	当会社の公告方法は、電子公告とする。ただし、事故その他やむを得ない事由によって電子公告による公告をすることができない場合の公告方法は、日本経済新聞に掲載する方法とする。 公告掲載URL http://www.ktk.gr.jp/
株主に対する特典	該当事項はありません。

(注) 当社定款の定めにより、単元未満株主は、会社法第189条第2項各号に掲げる権利、会社法第166条第1項の規定による請求をする権利並びに株主の有する株式数に応じて募集株式の割当及び募集新株予約権の割当を受ける権利以外の権利を有しておりません。

第7 【提出会社の参考情報】

1 【提出会社の親会社等の情報】

当社には親会社等はありません。

2 【その他の参考情報】

当事業年度の開始日から有価証券報告書提出日までの間に、次の書類を提出しております。

(1) 有価証券報告書及びその添付書類、有価証券報告書の確認書

事業年度(第38期)自 平成20年5月21日 至 平成21年5月20日

平成21年8月11日 東海財務局長に提出

(2) 内部統制報告書及びその添付書類

事業年度(第38期)自 平成20年5月21日 至 平成21年5月20日

平成21年8月11日 東海財務局長に提出

(3) 四半期報告書、四半期報告書の確認書

(第39期第1四半期)自 平成21年5月21日 至 平成21年8月20日

平成21年10月2日 東海財務局長に提出

(第39期第2四半期)自 平成21年8月21日 至 平成21年11月20日

平成21年12月25日 東海財務局長に提出

(第39期第3四半期)自 平成21年11月21日 至 平成22年2月20日

平成22年4月2日 東海財務局長に提出

第二部 【提出会社の保証会社等の情報】

該当事項はありません。

独立監査人の監査報告書及び内部統制監査報告書

平成21年8月11日

ケイティケイ株式会社
取締役会 御中

五十鈴監査法人

指定社員
業務執行社員

公認会計士 寺 本 喜 宥

指定社員
業務執行社員

公認会計士 西 野 賢 也

< 財務諸表監査 >

当監査法人は、金融商品取引法第193条の2第1項の規定に基づく監査証明を行うため、「経理の状況」に掲げられているケイティケイ株式会社の平成20年5月21日から平成21年5月20日までの連結会計年度の連結財務諸表、すなわち、連結貸借対照表、連結損益計算書、連結株主資本等変動計算書、連結キャッシュ・フロー計算書及び連結附属明細表について監査を行った。この連結財務諸表の作成責任は経営者にあり、当監査法人の責任は独立の立場から連結財務諸表に対する意見を表明することにある。

当監査法人は、我が国において一般に公正妥当と認められる監査の基準に準拠して監査を行った。監査の基準は、当監査法人に連結財務諸表に重要な虚偽の表示がないかどうかの合理的な保証を得ることを求めている。監査は、試査を基礎として行われ、経営者が採用した会計方針及びその適用方法並びに経営者によって行われた見積りの評価も含め全体としての連結財務諸表の表示を検討することを含んでいる。当監査法人は、監査の結果として意見表明のための合理的な基礎を得たと判断している。

当監査法人は、上記の連結財務諸表が、我が国において一般に公正妥当と認められる企業会計の基準に準拠して、ケイティケイ株式会社及び連結子会社の平成21年5月20日現在の財政状態並びに同日をもって終了する連結会計年度の経営成績及びキャッシュ・フローの状況をすべての重要な点において適正に表示しているものと認める。

< 内部統制監査 >

当監査法人は、金融商品取引法第193条の2第2項の規定に基づく監査証明を行うため、ケイティケイ株式会社の平成21年5月20日現在の内部統制報告書について監査を行った。財務報告に係る内部統制を整備及び運用並びに内部統制報告書を作成する責任は、経営者にあり、当監査法人の責任は、独立の立場から内部統制報告書に対する意見を表明することにある。また、財務報告に係る内部統制により財務報告の虚偽の記載を完全には防止又は発見することができない可能性がある。

当監査法人は、我が国において一般に公正妥当と認められる財務報告に係る内部統制の監査の基準に準拠して内部統制監査を行った。財務報告に係る内部統制の監査の基準は、当監査法人に内部統制報告書に重要な虚偽の表示がないかどうかの合理的な保証を得ることを求めている。内部統制監査は、試査を基礎として行われ、財務報告に係る内部統制の評価範囲、評価手続及び評価結果についての、経営者が行った記載を含め全体としての内部統制報告書の表示を検討することを含んでいる。当監査法人は、内部統制監査の結果として意見表明のための合理的な基礎を得たと判断している。

当監査法人は、ケイティケイ株式会社が平成21年5月20日現在の財務報告に係る内部統制は有効であると表示した上記の内部統制報告書が、我が国において一般に公正妥当と認められる財務報告に係る内部統制の評価の基準に準拠して、財務報告に係る内部統制の評価について、すべての重要な点において適正に表示しているものと認める。

会社と当監査法人又は業務執行社員との間には、公認会計士法の規定により記載すべき利害関係はない。

以上

(注) 1 上記は、監査報告書の原本に記載された事項を電子化したものであり、その原本は当社(有価証券報告書提出会社)が別途保管しております。

2 連結財務諸表の範囲にはXBRLデータ自体は含まれておりません。

独立監査人の監査報告書及び内部統制監査報告書

平成22年 8月10日

ケイティケイ株式会社
取締役会 御中

五十鈴監査法人

指定社員
業務執行社員

公認会計士 寺 本 喜 宥

指定社員
業務執行社員

公認会計士 西 野 賢 也

< 財務諸表監査 >

当監査法人は、金融商品取引法第193条の2第1項の規定に基づく監査証明を行うため、「経理の状況」に掲げられているケイティケイ株式会社の平成21年5月21日から平成22年5月20日までの連結会計年度の連結財務諸表、すなわち、連結貸借対照表、連結損益計算書、連結株主資本等変動計算書、連結キャッシュ・フロー計算書及び連結附属明細表について監査を行った。この連結財務諸表の作成責任は経営者にあり、当監査法人の責任は独立の立場から連結財務諸表に対する意見を表明することにある。

当監査法人は、我が国において一般に公正妥当と認められる監査の基準に準拠して監査を行った。監査の基準は、当監査法人に連結財務諸表に重要な虚偽の表示がないかどうかの合理的な保証を得ることを求めている。監査は、試査を基礎として行われ、経営者が採用した会計方針及びその適用方法並びに経営者によって行われた見積りの評価も含め全体としての連結財務諸表の表示を検討することを含んでいる。当監査法人は、監査の結果として意見表明のための合理的な基礎を得たと判断している。

当監査法人は、上記の連結財務諸表が、我が国において一般に公正妥当と認められる企業会計の基準に準拠して、ケイティケイ株式会社及び連結子会社の平成22年5月20日現在の財政状態並びに同日をもって終了する連結会計年度の経営成績及びキャッシュ・フローの状況をすべての重要な点において適正に表示しているものと認める。

< 内部統制監査 >

当監査法人は、金融商品取引法第193条の2第2項の規定に基づく監査証明を行うため、ケイティケイ株式会社の平成22年5月20日現在の内部統制報告書について監査を行った。財務報告に係る内部統制を整備及び運用並びに内部統制報告書を作成する責任は、経営者にあり、当監査法人の責任は、独立の立場から内部統制報告書に対する意見を表明することにある。また、財務報告に係る内部統制により財務報告の虚偽の記載を完全には防止又は発見することができない可能性がある。

当監査法人は、我が国において一般に公正妥当と認められる財務報告に係る内部統制の監査の基準に準拠して内部統制監査を行った。財務報告に係る内部統制の監査の基準は、当監査法人に内部統制報告書に重要な虚偽の表示がないかどうかの合理的な保証を得ることを求めている。内部統制監査は、試査を基礎として行われ、財務報告に係る内部統制の評価範囲、評価手続及び評価結果についての、経営者が行った記載を含め全体としての内部統制報告書の表示を検討することを含んでいる。当監査法人は、内部統制監査の結果として意見表明のための合理的な基礎を得たと判断している。

当監査法人は、ケイティケイ株式会社が平成22年5月20日現在の財務報告に係る内部統制は有効であると表示した上記の内部統制報告書が、我が国において一般に公正妥当と認められる財務報告に係る内部統制の評価の基準に準拠して、財務報告に係る内部統制の評価について、すべての重要な点において適正に表示しているものと認める。

会社と当監査法人又は業務執行社員との間には、公認会計士法の規定により記載すべき利害関係はない。

以上

(注) 1 上記は、監査報告書の原本に記載された事項を電子化したものであり、その原本は当社(有価証券報告書提出会社)が別途保管しております。

2 連結財務諸表の範囲にはXBRLデータ自体は含まれておりません。

独立監査人の監査報告書

平成21年 8月11日

ケイティケイ株式会社
取締役会 御中

五十鈴監査法人

指定社員
業務執行社員 公認会計士 寺 本 喜 宥

指定社員
業務執行社員 公認会計士 西 野 賢 也

当監査法人は、金融商品取引法第193条の2第1項の規定に基づく監査証明を行うため、「経理の状況」に掲げられているケイティケイ株式会社の平成20年5月21日から平成21年5月20日までの第38期事業年度の財務諸表、すなわち、貸借対照表、損益計算書、株主資本等変動計算書及び附属明細表について監査を行った。この財務諸表の作成責任は経営者にあり、当監査法人の責任は独立の立場から財務諸表に対する意見を表明することにある。

当監査法人は、我が国において一般に公正妥当と認められる監査の基準に準拠して監査を行った。監査の基準は、当監査法人に財務諸表に重要な虚偽の表示がないかどうかの合理的な保証を得ることを求めている。監査は、試査を基礎として行われ、経営者が採用した会計方針及びその適用方法並びに経営者によって行われた見積りの評価も含め全体としての財務諸表の表示を検討することを含んでいる。当監査法人は、監査の結果として意見表明のための合理的な基礎を得たと判断している。

当監査法人は、上記の財務諸表が、我が国において一般に公正妥当と認められる企業会計の基準に準拠して、ケイティケイ株式会社の平成21年5月20日現在の財政状態及び同日をもって終了する事業年度の経営成績をすべての重要な点において適正に表示しているものと認める。

会社と当監査法人又は業務執行社員との間には、公認会計士法の規定により記載すべき利害関係はない。

以上

-
- (注) 1 上記は、監査報告書の原本に記載された事項を電子化したものであり、その原本は当社(有価証券報告書提出会社)が別途保管しております。
2 財務諸表の範囲にはXBRLデータ自体は含まれておりません。

独立監査人の監査報告書

平成22年 8月10日

ケイティケイ株式会社
取締役会 御中

五十鈴監査法人

指定社員
業務執行社員 公認会計士 寺 本 喜 宥

指定社員
業務執行社員 公認会計士 西 野 賢 也

当監査法人は、金融商品取引法第193条の2第1項の規定に基づく監査証明を行うため、「経理の状況」に掲げられているケイティケイ株式会社の平成21年5月21日から平成22年5月20日までの第39期事業年度の財務諸表、すなわち、貸借対照表、損益計算書、株主資本等変動計算書及び附属明細表について監査を行った。この財務諸表の作成責任は経営者にあり、当監査法人の責任は独立の立場から財務諸表に対する意見を表明することにある。

当監査法人は、我が国において一般に公正妥当と認められる監査の基準に準拠して監査を行った。監査の基準は、当監査法人に財務諸表に重要な虚偽の表示がないかどうかの合理的な保証を得ることを求めている。監査は、試査を基礎として行われ、経営者が採用した会計方針及びその適用方法並びに経営者によって行われた見積りの評価も含め全体としての財務諸表の表示を検討することを含んでいる。当監査法人は、監査の結果として意見表明のための合理的な基礎を得たと判断している。

当監査法人は、上記の財務諸表が、我が国において一般に公正妥当と認められる企業会計の基準に準拠して、ケイティケイ株式会社の平成22年5月20日現在の財政状態及び同日をもって終了する事業年度の経営成績をすべての重要な点において適正に表示しているものと認める。

会社と当監査法人又は業務執行社員との間には、公認会計士法の規定により記載すべき利害関係はない。

以上

-
- (注) 1 上記は、監査報告書の原本に記載された事項を電子化したものであり、その原本は当社(有価証券報告書提出会社)が別途保管しております。
2 財務諸表の範囲にはXBRLデータ自体は含まれておりません。